

KURUM İÇ DEĞERLENDİRME RAPORU

FEN BİLİMLERİ ENSTİTÜSÜ

Cacabey Yerleşkesi

2022

İçindekiler

GENEL BİLGİLER.....	3
Giriş	3
Amaç.....	3
İçerik	3
KURUM HAKKINDA BİLGİLER.....	4
1. İletişim Bilgileri	4
2. Tarihsel Gelişimi.....	5
3. Misyonu, Vizyonu, Değerleri ve Hedefleri	6
A. Kalite Güvencesi Sistemi... ..	13
B. Eğitim ve Öğretim.....	24
C. Araştırma ve Geliştirme.....	30
D. Toplumsal Katkı... ..	32
E. Yönetim Sistemi	38
SONUÇ VE DEĞERLENDİRME.....	39

GENEL BİLGİLER

GİRİŞ

Kurum İç Değerlendirme Raporu (KİDR); kurumun yıllık iç değerlendirme süreçlerini izlemek ve beş yıl içinde en az bir defa gerçekleştirilecek dış değerlendirme sürecinde esas alınmak üzere, kurum tarafından her yıl hazırlanan bir rapordur.

AMAÇ

Kurum İç Değerlendirme Raporu'nun amacı, Fen Bilimleri Enstitüsünün güçlü ve gelişmeye açık yönlerinin ortaya çıkarılmasına ve iyileştirme süreçlerine katkı sağlamaktır. Bunun yanında paydaşlarla iletişim ve işbirliği, öz değerlendirme çalışmaları, kalite güvencesi kültürünün yaygınlaştırılması ve içselleştirilmesi amaçlarını taşımaktadır. Raporun hazırlık süreci, Kurumun Dış Değerlendirme Programından en üst düzeyde fayda görmesini sağlayan önemli fırsatlardan biri olarak görülmektedir.

İÇERİK

Kurum İç Değerlendirme Raporu'nun hazırlama sürecinin kuruma katkısının artırılması amacıyla çalışmalarda kapsayıcılık ve katılımcılığın sağlanmasına özen gösterilmiştir. Fen Bilimleri Enstitüsü; liyakat ve özveriyi, katılımcılığı, şeffaflığı, güvenilirliği, estetik duyarlılığı, başarıyı desteklemeyi ve ödüllendirmeyi, Fen Bilimleri alanında, bölgesine, ülkesine ve insanlığa katkıda bulunmayı ilke edinmiştir. Bu ilke doğrultusunda her yıl bir önceki yıla kıyasla daha verimli, daha etkin, daha başarılı bir eğitim öğretim sürecinin yaşanması söz konusudur. Bu doğrultuda fiziksel kaynaklar ile bilgi ve teknoloji kaynakları açısından bir önceki yıla kıyasla gözle görülür bir gelişme kaydeden birimimiz insan kaynaklarında hedefine ulaşmayı amaçlamaktadır.

KURUM HAKKINDA BİLGİLER

1. İletişim Bilgileri

Fen Bilimleri Enstitüsü

Terme Caddesi, Cacabey Yerleşkesi 40100 Merkez / KIRŞEHİR

Birim Kalite Yetkilisi : Prof. Dr. Yılmaz ALTUN (Enstitü Müdürü)

Telefon : 0 (386) 280 49 53

e-Posta : yilmazaltun@ahievran.edu.tr

Birim Kalite Temsilcisi : Yaşar ERKAL (Enstitü Sekreter V.)

Telefon : 0 (386) 280 49 54

e-Posta : yasar.erkal@ahievran.edu.tr

Birim Kalite Komisyonu Yetkilisi : Doç. Dr. Ümit DEMİRAL (Enstitü Müdür Yrd.)

Telefon : 0 (386) 280 49 51

e-Posta : udemiral@ahievran.edu.tr

Birim Kalite Komisyonu Üyesi : Doç. Dr. Yaşar DOĞAN (Enstitü Müdür Yrd.)

Telefon : 0 (386) 280 49 52

e-Posta : dogan.yasar@ahievran.edu.tr

Birim Kalite Komisyonu Üyesi : Zeynep TEKE (Bilgisayar İşletmeni)

Telefon : 0 (386) 280 49 55

e-Posta : zeynep.teke@ahievran.edu.tr

Birim Kalite Komisyonu Üyesi : Hayriye SAYDAM (Bilgisayar İşletmeni)

Telefon : 0 (386) 280 49 50

e-Posta : hayriye.saydam@ahievran.edu.tr

Tarihsel Gelişimi

Kırşehir Ahi Evran Üniversitesi Fen Bilimleri Enstitüsü, 1 Mart 2006 yılında 5467 sayılı kanunla kurulmuştur. Enstitümüz 2008 yılında, 2547 sayılı Yüksek Öğretim Kanunu'nun 19. maddesi gereğince 2008-2009 Eğitim Öğretim Yılı Bahar Yarıyılında öğrenci almaya başlamıştır.

2008-2009 Eğitim-Öğretim yılında enstitümüz bünyesindeki Matematik, Fizik, Biyoloji ve İlköğretim Anabilim Dallarında (Fen Bilgisi Eğitimi) yüksek lisans düzeyinde eğitim öğretim verilmeye başlanmıştır.

2009 yılında Kimya, Bilgisayar ve Öğretim Teknolojileri Anabilim Dallarında yüksek lisans düzeyinde eğitim öğretim verilmeye başlanmıştır.

2013 yılında Tarla Bitkileri, Zootekni Anabilim Daları ve Bozok Üniversitesi Fen Bilimleri Enstitüsü ile yapılan protokol ile Bahçe Bitkileri Anabilim Dalında ortak yüksek lisans programı açılmıştır.

2014 yılında ise Tarımsal Biyoteknoloji, İleri Teknolojiler anabilim Dallarında yüksek lisans düzeyinde eğitim öğretim verilmeye başlanmıştır.

Doktora programlarımızda ise ilk olarak Matematik ve İlköğretim ABD Fen Bilgisi Eğitiminde 2011-2012 eğitim öğretim yılında öğrenci alınarak eğitim öğretim verilmeye başlanmıştır. 2012 yılında Biyoloji Anabilim Dalından, 2013 yılı itibariyle de Kimya, Zootekni, Tarla Bitkileri Ana Bilim Dallarından Doktora öğrencileri alınmaya başlanmıştır.

2016 yılında Fizik Anabilim Dalı Doktora Programı ve Genetik ve Biyomühendislik, 2018 yılın dada Moleküler Biyoloji ve Genetik Anabilim Dalı Tezli Yüksek Lisans Programı açılmış ve öğrenci alınarak eğitim öğretim faaliyetleri gerçekleştirilmektedir. Bitki Koruma Anabilim Dalı Tezli Yüksek Lisans Programı açılış dosyası 2018 yılı içinde YÖK'e sunuldu.

2019 yılı itibariyle Matematik ve Fen Bilimleri Eğitimi Anabilim Dalı/Matematik Eğitimi Bilim Dalı Tezli Yüksek Lisans Programı ve Tarımsal Biyoteknoloji Anabilim Dalı Doktora Programı açılmış olup öğrenci alınarak eğitim öğretim faaliyetleri gerçekleştirilmektedir.

2020 yılı itibariyle Makine Mühendisliği, Biyosistem Mühendisliği, Tarım Ekonomisi ve Bahçe Bitkileri Anabilim Dalında Tezli Yüksek Lisans Programı Bahçe Bitkileri Anabilim Dalında Doktora Programı açılmış olup öğrenci alınarak eğitim öğretim faaliyetleri gerçekleştirilmektedir.

2021 yılı itibariyle Matematik ve Fen Bilimleri Eğitimi Anabilim Dalında Fen Bilgisi Eğitimi Doktora Programı ve İş Sağlığı ve Güvenliği Tezli ve Tezsiz Yüksek Lisans programları açılmış olup öğrenci alınarak eğitim öğretim faaliyetleri gerçekleştirilmektedir.

2022 yılı itibariyle Bitki Koruma, İnşaat Mühendisliği, Anabilim Dalında Tezli Yüksek Lisans Programları açılmış olup öğrenci alınarak eğitim öğretim faaliyetleri gerçekleştirilmektedir.

Enstitümüz bugün 19 Anabilim Dalında Yüksek Lisans ve 10 Anabilim Dalında Doktora eğitim-öğretim faaliyetini sürdürmektedir.

Enstitümüzde 1 müdür, 1 müdür yardımcısı olmak üzere 2 akademik personel ve 1 enstitü sekreteri, 3 Bilgisayar İşletmeni kadrosunda görev yapmak üzere 4 idari personel bulunmaktadır.

3. Misyonu, Vizyonu, Değerleri ve Hedefleri

Misyon:

Enstitümüz, ulusal ve uluslararası alanda başarılı, kendine güvenen, değişime ve gelişime açık, demokratik ve etik değerlere saygılı bilim insanları yetiştirmeyi görev edinmiştir.

Vizyon:

Enstitümüz, kaliteli eğitim ve araştırmalarıyla, saygın, tercih edilen, üniversitelere, sanayiye ve diğer kurumlara akademik anlayış kazanmış, donanımlı profesyonel elemanlar yetiştiren bir kurum olmayı hedef edinmiştir.

Değerler ve Hedefler:

- 1) Akademik ve idari hizmet kalitesini arttırmak.
- 2) Öğrenci sayısının yanında niteliğinin de artırılması
- 3) Lisansüstü programlardaki yabancı uyruklu öğrenci sayısının artırılması
- 4) Öğrenciye yönelik hizmetlerin artırılması
- 5) Tüm programlarda eğitimin kalitesinin yükseltilmesine katkıda bulunmak.
- 6) Uluslararası gelişmeleri ve toplumsal gereksinimleri göz önüne alarak yeni programların açılmasını teşvik etmek ve organizasyonunu sağlamak.
- 7) Yüksek lisans ve doktora öğrencilerinin tez çalışmalarının verimli bir şekilde yürütülmesini sağlamak.
- 8) Üstün nitelikli ve aldığı eğitimin mesleğini ve yaşam kalitesini geliştireceğine inanan öğrenciler tarafından tercih edilebilmesini sağlamak,
- 9) Yürüttüğü eğitim programıyla nitelikli bilim insanı yetiştirmek.
- 10) FBE tanıtım materyallerinin sayısının ve kalitesinin artırılması
- 11) Paydaşların memnuniyetinin artırılması
- 12) Mezun öğrencilerin yazışma adreslerine ulaşarak kendileri ile haberleşmenin devamını sağlamak
- 13) Mevzuatı günün ihtiyaçlarına göre yenilemek.

A. KALİTE GÜVENCESİ SİSTEMİ

Misyonumuz: Enstitümüz, ulusal ve uluslararası alanda başarılı, kendine güvenen, değişime ve gelişime açık, demokratik ve etik değerlere saygılı bilim insanları yetiştirmeyi görev edinmiştir.

Vizyonumuz: Enstitümüz, kaliteli eğitim ve araştırmalarıyla, saygın, tercih edilen, üniversitelere, sanayiye ve diğer kurumlara akademik anlayış kazanmış, donanımlı profesyonel elemanlar yetiştiren bir kurum olmayı hedef edinmiştir

Birimin misyon, vizyonu akademik ve idari personel katkılarıyla, görüşleriyle belirlenmiştir. Amaç ve hedeflere ulaşılma, faaliyet planı oluşturulması vb. durumları değerlendirmek ve uygulamak üzere Kalite Komisyonu oluşturulmuştur. Birimin hedeflerine ulaşması konusunda tüm süreçler iç kontrol sistemi ile güvence altına alınmıştır. Birimimizdeki faaliyetlerin kalite yönetim sistemine alınması ve Kamu İç Kontrol Standartları Tebliği esaslarına uygun hâle getirilmesi için Kalite Komisyonumuz çalışmalarına devam etmektedir.

Üniversitemizin ve birimimizin misyon ve vizyonu doğrultusunda belirlenen amaçlara ulaşmada yardımcı olan bir diğer faktör ise Süreç ve Risk Yönetimidir. Her süreç sahibi, sürecinin riskini belirlemek ve yönetmekle sorumlu olup sürecimiz Eğitim ve Öğretimi Yönetmek sürecidir. Bununla birlikte, birimimiz karşılaşılabileceği riskleri yönetmek üzere Risk Yönetim Komisyonunu oluşturmuştur. Birimimizde ISO 9001:2015 Kalite Yönetim Sistemi standartları uygulanmaya başlanmıştır. Bu kapsamda sürecimiz, iş akışlarımız, prosedürlerimiz hazırlanmış olup kullanmakta olduğumuz formlar kalite kapsamında revize edilmiştir. Eğitim öğretim sürecimizde yürüttüğümüz işlemlerde kalite kapsamındaki dokümanlar kullanılmaktadır.

Enstitü yönetimi; kuruluşun kalite yönetim sisteminin uygunluk, yeterlilik ve etkinliğini güvence altına almak üzere periyodik olarak toplantılar yapmaktadır. Birim yöneticisi ve komisyonlarla mevcut durum gözden geçirilmektedir. Eğitim ve Öğretimi Yönetmek süreci kapsamında Anabilim Dalı Başkanları ile birlikte süreç sahipleri, performans parametreleri belirlenmiş ve yılsonunda süreç gözden geçirme toplantıları yapılmıştır.

Enstitümüz İdari Personelinin, gerçekleştirilen kalite komisyonu toplantılarına katılımlarıyla kurum içi kalite kültürünün benimsenmesi sağlanmakta ve yapılan iş ve işlemlerde kalite formatlarına uygun formlar kullanılmakta iş akış şemalarındaki aşamalar takip edilmektedir. Yapılan iş ve işlemlerde Kalite Formları, İş Akışları, Planlar ve diğer kalite dokümanları kullanılarak kurumsallaşma sağlanmış, iş ve işlemlerin gerçekleşmesinde kişilere göre sistemin yürütülmesi zorunluluğunda kalkmıştır Enstitümüz İdari Personelinin, gerçekleştirilen kalite komisyonu toplantılarına katılımlarıyla kurum içi kalite kültürünün benimsenmesi sağlanmakta ve yapılan iş ve işlemlerde kalite formatlarına uygun formlar kullanılmakta iş akış şemalarındaki aşamalar takip edilmektedir. Yapılan iş ve işlemlerde Kalite Formları, İş Akışları, Planlar ve diğer kalite dokümanları kullanılarak kurumsallaşma sağlanmış, iş ve işlemlerin gerçekleşmesinde kişilere göre sistemin yürütülmesi zorunluluğunda kalkmıştır.

Birimimizde akademik ve idari personellerimiz kalite yönetim sistemi ile ilgili çalışmalarını yürütmekte kalite komisyonuna sahiptir ve bu komisyon personelinde kalite bilinci oluşturmak; kurumun ve birimin misyon, vizyon ve hedefleri konusunda personeli bilgilendirmek amacıyla Üniversitemiz Kalite Yönetim Koordinatörlüğü ve Kalite Komisyonu ile beraber çalışmaktadır. Kırşehir Ahi Evran Üniversitesi, Kalite Güvencesi Sistemi doğrultusunda "Sürekli İyileştirme" metodunu benimseyerek hizmet vermekte ve gerekli güncellemeleri yapmaktadır.

2022 yılında paydaşlara yönelik memnuniyet anketleri ve birimlerden gelen öneri/şikâyetler değerlendirilmiştir. Bunun sonucunda iyileştirme Çalışmaları Takip Formu düzenlenmiştir. Belirli aralıklarla yapılan değerlendirmeler ile paydaşlar aktif olarak iyileştirme faaliyetlerinin bir parçası olmaları sağlanmakta; böylelikle birimimizin geleceğe yönelik süreçlerinin iyileştirilmesi planlanmaktadır.

Birim Kalite Komisyonu, akademik ve idari çalışanlardan oluşturulmuştur ve Birim Kalite Komisyonu düzenli olarak kalite toplanmaktadır. Enstitümüz WEB sayfasında Organizasyon Şeması, Görev Tanımları, Yetki ve Sorumluluklar, Formlar gibi kalite sürecine ilişkin uygulamalar yayınlanarak paydaşlar ile bu bilgiler paylaşılmıştır.

İç ve Dış Paydaşlarımız (Akademik ve İdari Personel, Öğrenciler, Mezunlar ve Kamu Kuruluşları) belirlenmiş, yapılan toplantılara katılımları sağlanarak görüşleri alınarak bilgi alışverişinde bulunulmuştur.

Paydaşlarımızın kalite güvence sistemine katılımları geri bildirimler ile yapılmaktadır. Bu geri bildirimleri yapılan “Öğrenci Memnuniyet Anketleri, Akademik ve İdari Personel Memnuniyet Anketi, Dış Paydaş Memnuniyet Anketi” ile alarak iyileştirilmesi gereken yönler için çalışmalar yapılmaktadır. İç ve Dış Paydaşların Kalite Yönetim Sistemine katkı vermelerinin devamını sağlamak için anketlerin düzenlenmesine devam edilecektir.

Üniversitemiz WEB sayfasında yer alan “*Kariyer Planlama*” linkinde mezun öğrenci bilgi sistemine, mezun olan öğrenciler ile işverenlerin buluşması planlanarak mezuniyet sonrası sonuçların değerlendirilmesi hedeflenmiştir.

“Kurum misyon, vizyon ve hedeflerine nasıl ulaşmaya çalışıyor?”

Enstitümüz, yönetimi, kurulları, Kalite Komisyonu ve personelleri kalite koordinatörlüğünün belirlediği takvime göre her yıl, stratejik planlar, performans hedefleri, faaliyet planı riskler ve bu riskler için ihtiyaç duyulan eylem planları belirleyerek misyon, vizyon ve hedeflerine ulaşmaya çalışır.

“Kurum, misyon ve hedeflerine ulaştığına nasıl emin oluyor?”

Enstitümüz, yönetimi, kurulları Kalite Komisyonu ve personelleri her yıl, stratejik planlar, performans hedefleri, faaliyet planı ve diğer eylem planlarına istinaden oluşturulan yıllık iş planı, iş akışları oluşturarak veya var olanları güncelleyerek misyon, vizyon ve hedeflerine ulaşmayı kolaylaştırmaktadır.

“Kurum, geleceğe yönelik süreçlerini nasıl iyileştirmeyi planlıyor?”

Yıl içinde gerçekleştirilen iç tetkikler kapsamında oluşturulan raporlar dikkate alınarak iyileştirmeye açık yönler için İyileştirme Çalışmaları Takip Formu düzenlenip belirtilen faaliyetler gerçekleştirilmektedir.

Misyon ve Stratejik Amaçlar

Kurum, stratejik yönetiminin bir parçası olarak kalite güvencesi politikaları ve bu politikaları hayata geçirmek üzere stratejilerini belirlenmiş ve kamuoyuyla paylaşılmaktadır.

A.1.1. Misyon, vizyon, stratejik amaç ve hedefler

Misyon ve vizyon ifadesi tanımlanmıştır, kurum çalışanlarınca bilinir ve paylaşılır. Kuruma özeldir, sürdürülebilir bir gelecek yaratmak için yol göstericidir. Stratejik Plan kültürü ve geleneği vardır, mevcut dönemi kapsayan, kısa/orta uzun vadeli amaçlar, hedefler, alt hedefler, eylemler ve bunların zamanlaması, önceliklendirilmesi, sorumluları, mali kaynakları bulunmaktadır, tüm paydaşların görüşü alınarak (özellikle stratejik paydaşlar) hazırlanmıştır. Mevcut stratejik plan hazırlanırken bir öncekinin ayrıntılı değerlendirilmesi yapılmış ve kullanılmıştır; yıllık gerçekleştirme takip edilerek ilgili kurullarda tartışılmakta ve gerekli önlemler alınmaktadır.

Olgunluk Düzeyi 4: Stratejik plan kapsamında stratejik amaçlar ve hedefler doğrultusundaki tüm birimleri ve alanları kapsayan uygulamalar sistematik olarak ve kurumun iç kalite güvence sistemi ile uyumlu olarak izlenmekte ve paydaşlarla birlikte değerlendirilerek önlemler alınmaktadır.

Kanıtlar

**Bütünleşik Yönetim Bilgi Sisteminde yüklediğimiz 2022 Faaliyet Planı*

**Dış paydaşlara yapılan anket*

**Öğrenci memnuniyet anketi*

**Personel Memnuniyet anketi*

A.1.2. Kalite güvencesi; eğitim ve öğretim; araştırma ve geliştirme; toplumsal katkı ve yönetim politikaları

Eğitim ve öğretim; araştırma ve geliştirme; toplumsal katkı ve yönetim politikaları Kalite güvencesi politikası vardır, paydaşların görüşü alınarak hazırlanmıştır. Politika kurum çalışanlarınca bilinir ve paylaşılır. Politika belgesi yalın, somut, gerçekçidir. Sürdürülebilir kalite güvencesi sistemini ana hatlarıyla tarif etmektedir. Kalite güvencesinin yönetim şekli, yapılanması, temel mekanizmaları, merkezi kurgu ve birimlere erişimi açıklanmıştır. Aynı şekilde eğitim ve öğretim (uzaktan eğitimi de kapsayacak şekilde), araştırma ve geliştirme, toplumsal katkı ve yönetim sistemi politikaları vardır ve kalite güvencesi politikası için sayılan özellikleri taşır. Bu politika ifadelerinin somut sonuçları, uygulamalara yansıyan etkileri vardır; örnekleri sunulabilir.

Olgunluk Düzeyi 4: Kurumda performans göstergelerinin işlerliği ve performans yönetimi mekanizmaları izlenmekte ve izlem sonuçlarına göre iyileştirmeler gerçekleştirilmektedir.

Kanıtlar

**Web sayfamızda bulunan İç Kontrol ve Kalite Yönetimi sekmesi ve bu sekme altındaki belge ve bilgiler*

**Bütünleşik Yönetim Bilgi Sisteminde İç tetkik değerlendirme raporları*

A.1.3. Kurumsal performans yönetimi

Kurumda performans yönetim sistemleri bütünsel bir yaklaşımla ele alınmaktadır. Kurumun stratejik amaçları doğrultusunda sürekli iyileştirmeye yardımcı olur. Bilişim sistemleriyle desteklenerek performans yönetiminin doğru ve güvenilir olması sağlanmaktadır. Kurumun stratejik bakış açısını yansıtan performans yönetimi süreç odaklı ve paydaş katılımıyla sürdürülmektedir. Tüm temel etkinlikleri kapsayan kurumsal (genel, anahtar, uzaktan eğitim vb.) performans göstergeleri tanımlanmış ve paylaşılmıştır. Performans göstergelerinin iç kalite güvencesi sistemi ile nasıl ilişkilendirildiği tanımlanmış ve yazılıdır. Kararlara yansıma örnekleri mevcuttur. Yıllar içinde nasıl değiştiği takip edilmektedir, bu izlemenin sonuçları yazılıdır ve gerektiği şekilde kullanıldığına dair kanıtlar mevcuttur.

Olgunluk Düzeyi 4: Kurumda performans göstergelerinin işlerliği ve performans yönetimi mekanizmaları izlenmekte ve izlem sonuçlarına göre iyileştirmeler gerçekleştirilmektedir.

Kanıtlar

**AYDEP*

**Bütünleşik Yönetim Bilgi Sistemi*

**Memnuniyet Yönetim Sistemi*

**Süreç Yönetimi*

A.2. İç Kalite Güvencesi

Üniversitemizdeki kalite güvence sistemine yönelik çalışmaların usul ve esasları senato tarafından kabul edilen Kırşehir Ahi Evran Üniversitesi Kalite Komisyonu Çalışma Usul ve Esasları yönergesinde belirlenmiştir. Üniversitemiz kalite çalışmaları Rektörlük tarafından kurulan Kalite Yönetim Koordinatörlüğü aracılığıyla yürütülmektedir. Kalite Komisyonlarının yetki, görev ve sorumlulukları açık şekilde tanımlanmış ve kurumda kalite kültürü yaygınlaşmıştır. Enstitümüzde kalite komisyonu kalite sorumluları belirlemiştir. Üniversitemiz, iç kalite güvence sistemi kapsamında akademik ve idari birimlerin bünyesinde kalite komisyonları oluşturularak kalite yönetim sistemini ve süreçlerini gözden geçirme ve sürekli iyileştirilmesi sağlanmaktadır. Enstitümüzde kurul ve komisyonlar vasıtasıyla tanımlanan süreç çalışmalarına öğretim elemanı, idari personel ve öğrenci katılımı sağlanmaktadır. Fakültemizde öğrenciler önemli bir iç paydaş olarak kabul edilmekte ve öğrenci uyum oryantasyon programları ile başlatılan bu paylaşımlar iç paydaş toplantıları ile sürdürülmektedir. Enstitümüzde kalite faaliyetlerini yürütürken uymaları gereken usul ve esaslara ilişkin kalite yönetim rehberi hazırlanmış olup rehber kapsamında belirlenen ilkeler doğrultusunda çalışmalar yürütülmektedir. Üniversitemizde bütünleşik kalite yönetim anlayışı çerçevesinde tüm süreçlerin takibini yapmak amacıyla bir yazılım geliştirilmiş olup birimiz tarafından kullanılmaktadır. Üniversitemizin stratejik planı ve süreçlerine göre birimizin hazırlanmış olduğu yıllık faaliyet planı yılda 2 kez yapılan iç değerlendirme, iç ve dış paydaşlarla yapılan anketler, yılsonunda yapılan yönetimin gözden geçirilmesi ve bütünleşik bilgi yönetim sistemi üzerinden izleme ve değerlendirilmesi yapılmaktadır. Yürütülen uygulamalarda elde edilen

bulgular izlenmekte ve izlem sonuçları paydaşlarla birlikte değerlendirilerek iyileştirme planları yapıp önlemler alınmaktadır.

Üniversitemizde kalite yönetim sistemi kapsamındaki bütün çalışmalar PUKÖ döngüsü çerçevesinde yürütülmektedir. İç Kalite Güvencesi mekanizması, üniversitemizin 2017-2021 Stratejik planına göre birimimiz tarafından faaliyet planları, performans parametreleri ve bunlarla ilişkili risklerin belirlenmesi, şiddet düzeyinin düşürülmesi ve önlenmesine yönelik iyileştirme planları ve faaliyetler yürütülmektedir. Tüm bu uygulamalar Üniversitemiz imkanları ile geliştirilen Bütünleşik Yönetim Bilgi Sistemi (BYBS) üzerinden yürütülmekte, faaliyet planlarının oluşturulması, performans parametrelerinin belirlenmesi ve performans göstergelerinin girişi bu yazılım üzerinden yapılmaktadır.

Üniversitemizde eğitim-öğretim süreçleriyle ilgili olarak Bologna Süreci kapsamındaki tanımlamalar ve uygulamalar yanında, yeterliğe dayalı kalite güvence sistemi kurulmasına yönelik faaliyetler yürütülmekte ayrıca Ahi Yeterliğe Dayalı Eğitim Projesi (AYDEP) yürütülmektedir.

Tescillenmiştir.

A.2.1. Kalite Komisyonu

Kurumun Kalite Komisyonunun süreç ve uygulamaları tanımlıdır, kurum çalışanlarınca bilinir. Komisyon iç kalite güvencesi sisteminin oluşturulması ve geliştirilmesinde etkin rol alır, program akreditasyonu süreçlerine destek verir. Komisyon gerçekleştirilen etkinliklerin sonuçlarını değerlendirir. Bu değerlendirmeler karar alma mekanizmalarını etkiler.

Olgunluk Düzeyi 4: Kalite komisyonu çalışma biçimi ve işleyişi izlenmekte ve bağlı iyileştirmeler gerçekleştirilmektedir

Kanıtlar

**Kırşehir Ahi Evran Üniversitesi Kalite Komisyonu Çalışma Usul ve Esasları*

**Kalite Komisyonumuz*

**Kalite Komisyon Toplantıları*

**2022 Yılı Yönetimi Gözden Geçirme Raporu*

A.2.2. İç kalite güvencesi mekanizmaları (PUKÖ çevrimleri, takvim, birimlerin yapısı)

PUKÖ çevrimleri itibarı ile takvim yılı temelinde hangi işlem, süreç, mekanizmaların devreye gireceği planlanmış, akış şemaları belirlidir. Sorumluluklar ve yetkiler tanımlanmıştır. Gerçekleşen uygulamalar irdelenmektedir. Takvim yılı temelinde verilen işlem, süreç, mekanizmaların üst yönetim, fakülteler, öğretim elemanları, idari personel, öğrenciler, gibi katmanları nasıl kapsadığı belirtilmiştir. Takvim yılı temelinde tasarlanmayan diğer kalite döngülerinin ise tüm katmanları içerdiği kanıtları ile belirtilmiştir, gerçekleşen uygulamalar irdelenmektedir. Kuruma ait kalite güvencesi rehberi gibi, politika ayrıntılarının yer aldığı erişilebilen ve güncellenen bir doküman bulunmaktadır.

Olgunluk Düzeyi 4: İç kalite güvencesi sistemi mekanizmaları izlenmekte ve ilgili paydaşlarla birlikte iyileştirilmektedir

Kanıtlar

- *KAEÜ Kalite Yönetim Sistemi Rehberi
- *TSE Gözetim Tetkikleri
- *KAEÜ Kalite Yönetim Sistemi Kılavuzu.
- *Kurum İç Tetkikleri
- *Bütünleşik Yönetim Bilgi Sistemi
- *Memnuniyet Yönetim Sistemi
- *Süreç Yönetimi

A.2.3. Liderlik ve kalite güvencesi kültürü

Rektörün ve süreç liderlerinin kalite güvencesi bilinci, sahipliği ve kurum iç kalite güvencesi sisteminin oluşturulmasına liderlik etmesi gelişmiş düzeydedir. Aynı şekilde birimlerde liderlik anlayışı ve koordinasyon kültürü yerleşmiştir. Akademik ve idari birimler ile yönetim arasında etkin bir iletişim ağı oluşturulmuştur. Kurumsal süreklilik ve nasıl çalıştığı, deneyim birikimlerinin oluşma hızı, kalite kültürü geliştirme hızı takip edilmekte ve irdelenmektedir. Geri bildirim, izleme, içselleştirme fırsatları ve üst yönetimin bunlara katkısı sürekli değerlendirilmektedir.

Olgunluk Düzeyi 3: Kurumun geneline yayılmış, kalite güvencesi kültürünün gelişimini destekleyen liderlik uygulamaları bulunmaktadır.

Kanıtlar

- *Çalışan Memnuniyet Anketi

A.3. Paydaş Katılımı

Kurum, iç ve dış paydaşların kalite güvencesi sistemine katılımını ve katkı vermesini sağlamalıdır.

A.3.1. İç ve dış paydaşların kalite güvencesi, eğitim ve öğretim, araştırma ve geliştirme, yönetim ve uluslararasılaşma süreçlerine katılımı

İç ve dış paydaşların karar alma, yönetişim ve iyileştirme süreçlerine katılım mekanizmaları tanımlanmıştır. Gerçekleşen katılımın etkinliği, kurumsallığı ve sürekliliği irdelenmektedir. Uygulama örnekleri, iç kalite güvencesi sisteminde özellikle öğrenci ve dış paydaş katılımı ve etkinliği mevcuttur. Sonuçlar değerlendirilmekte ve bağlı iyileştirmeler gerçekleştirilmektedir.

Olgunluk Düzeyi 4: Paydaş katılım mekanizmalarının işleyişi izlenmekte ve bağlı iyileştirmeler gerçekleştirilmektedir.

Kanıtlar

- *AYDEP
- *Bütünleşik Yönetim Bilgi Sistemi

**Memnuniyet Yönetim Sistemi*

**Memnuniyet Anketleri*

**Paydaş Toplantıları*

**Paydaş İlişkilerinin Yönetimi Prosedürü*

A.4. Uluslararasılaşma

Kurum, uluslararasılaşma stratejisi ve hedefleri doğrultusunda yürüttüğü faaliyetleri periyodik olarak izlemeli ve sürekli iyileştirmelidir.

A.4.1. Uluslararasılaşma politikası

Değişim programları, - Uluslararası öğrenci, - Yabancı uyruklu akademik personel, - Uluslararası araştırmacı, - Uluslararası ağlar ve organizasyonlar, - Müfredatın uluslararası yaklaşımlarla uyumu, - Ortak diploma programları etkinlikleri gibi konuları ele alır. Kurum hedeflerini ve stratejilerini, süreç ve mekanizmalarını, organizasyon yapısını, zamanlamayı, geliştirme çerçevesini özetler. Uluslararasılaşma faaliyetleri izlenmekte ve politika güncellenmektedir.

Olgunluk Düzeyi 3: Kurumun uluslararasılaşma uygulamaları ilgili birimlere yayılmış, benimsenmiş ve kalite politikasıyla uyumludur.

Kanıtlar

**Üniversitemiz Kalite Politikası*

**Yabancı uyruklu öğrenci sayısı*

A.4.2. Uluslararasılaşma süreçlerinin yönetimi ve organizasyonel yapısı

Uluslararasılaşma süreçlerinin yönetimi ve organizasyonel yapısı kurumsallaşmıştır. Kurumun uluslararasılaşma politikası ile uyumludur. Yönetim ve organizasyonel yapının işleyişi ve etkinliği irdelenmektedir.

Olgunluk Düzeyi 4: Uluslararasılaşma süreçlerinin yönetsel ve organizasyonel yapılanması izlenmekte ve iyileştirilmektedir.

Kanıtlar

**Üniversitemiz Kalite Politikası*

**Yabancı uyruklu öğrenci sayısı*

A.4.3. Uluslararasılaşma kaynakları

Uluslararasılaşmaya ayrılan kaynaklar (mali, fiziksel, insan gücü) belirlenmiş, paylaşılmış, kurumsallaşmıştır, bu kaynaklar nicelik ve nitelik bağlamında izlenmekte ve değerlendirilmektedir.

Olgunluk Düzeyi 4: Kurumda uluslararasılaşma kaynaklarının dağılımı izlenmekte ve iyileştirilmektedir.

Kanıtlar

**Erasmus Programı kapsamında öğrenci değişimi*

B. EĞİTİM VE ÖĞRETİM

B.1. Programların Tasarımı ve Onayı

Eğitim öğretim faaliyetlerimiz Kırşehir Ahi Evran Üniversitesi Lisansüstü Eğitim ve Öğretim Yönetmeliği kapsamında yürütülmektedir. Lisansüstü programların açılışı ve Programın eğitim amaçlarının belirlenmesi, müfredatının tasarımı ilgili bölüm tarafından hazırlanmakta kurul kararı ile Enstitü Kurulunun onayına sunulmaktadır. Enstitü Kurulunda onaylandıktan sonra senatoya gönderilmektedir. Daha sonra Senato tarafından onaylanan program dosyası Yükseköğretim Kuruluna gönderilmekte ve onay aldıktan sonra program aktif hale gelmektedir.

Lisansüstü Eğitim-Öğretim Yönetmeliğimizde belirlenen şartlar ile programlarımıza öğrenci alımı gerçekleştirilmektedir. Öğrenci alımında ilk önce kontenjanlar ve özel şartlar istenmekte, EYKK ile ilan metni onaylanmaktadır. Belirlenen tarihlerde başvurular on-lein olarak alınmakta, başarı sıralaması yapılmakta mülakat sınavı için önerilen jüriler EYKK ile onaylanmakta, yine belirlenen tarihler aralığında mülakat sınavı yapılmakta, başarılı olan adaylar ilan edilmektedir. Enstitümüzün Eğitim ve Öğretimi Yönetmek Sürecini uygulamaktadır.

Bu üst süreci ana süreçleri aşağıda belirtilmiştir.

Eğitim-Öğretim Tasarımı Yönetimi

Eğitim-Öğretim Uygulamalarının Yönetimi

Eğitim-Öğretimin İzlenmesi ve Değerlendirilmesinin Yönetimi

Bu ana süreçler kendi içinde alt süreçlerden oluşmaktadır. Alt süreçlerde ilgili başlıkların süreç sorumluları belirlenmiş, parametreler tanımlanmış, girdiler, tedarikçiler, ilgili süreçler, çıktı, müşteri başlıklar belirlenmiş, hedefler oluşturulmuş ve bu hedefler doğrultusunda yıl içinde ilgili hedef faaliyetleri belirlenen zamanlarda gerçekleştirilmiştir.

Yeterliliklerin belirlenmesinde Bologna Süreci ile Lisansüstü programların program bilgi paketleri, Ders bilgi paketleri, program çıktıları WEB sayfasında açık bir şekilde ilan edilerek kamuoyu bilgilendirilmektedir. Program yeterlilikleri belirlenirken Türkiye Yükseköğretim Yeterlilikleri Çerçevesiyle (TYYÇ) uyumlu olacak şekilde olmasına dikkat edilmektedir.

B.1.1. Programların tasarımı ve onayı

Programların amaçları ve öğrenme çıktıları (kazanımları) oluşturulmuş, TYYÇ ile uyumu belirtilmiş, kamuoyuna ilan edilmiştir. Program yeterlilikleri belirlenirken kurumun misyon-vizyonu göz önünde bulundurulmuştur. Ders bilgi paketleri varsa ulusal çekirdek programı, varsa ölçütler (örneğin

Akreditasyon ölçütleri vb.) dikkate alınarak hazırlanmıştır. Kazanımların ifade şekli öngörülen bilişsel, duyuş sal ve devinim sel seviyeyi açıkça belirtmektedir. Program çıktılarının gerçekleştiğinin nasıl izleneceğine dair planlama yapılmıştır, özellikle kurumun ortak (generic) çıktıların irdelenme yöntem ve süreci ayrıntılı belirtilmektedir. Öğrenme çıktıların ve gerekli öğretim süreçlerinin yapılandırılmasında bölüm bazında ilke ve kurallar bulunmaktadır. Program düzeyinde yeterliliklerin hangi eylemlerle kazandırılabilceği (yeterlilik-ders-öğretim yöntemi matrisleri) belirlenmiştir. Alan farklılıklarına göre yeterliliklerin hangi eğitim türlerinde (örgün, karma, uzaktan) kazandırılabilceği tanımlıdır. Programların tasarımında, fiziksel ve teknolojik olanaklar dikkate alınmaktadır (erişim, sosyal mesafe vb.)

Olgunluk Düzeyi 4: Programların tasarım ve onay süreçleri sistematik olarak izlenmekte ve ilgili paydaşlarla birlikte değerlendirilerek iyileştirilmektedir.

Kanıtlar

**Bologna ders bilgi paketi*

**Müfredat deęişikliği*

B.1.2. Programın ders dağılım dengesi

Programın ders dağılımına ilişkin ilke, kural ve yöntemler tanımlıdır. Öğretim programı (müfredat) yapısı zorunlu-seçmeli ders, alan-alan dışı ders dengesini gözetmekte, kültürel derinlik ve farklı disiplinleri tanıma imkânı vermektedir. Ders sayısı ve haftalık ders saati öğrencinin akademik olmayan etkinliklere de zaman ayırabilceği şekilde düzenlenmiştir. Bu kapsamda geliştirilen ders bilgi paketlerinin amaca uygunluğu ve işlerliği izlenmekte ve baęlı iyileştirmeler yapılmaktadır.

Olgunluk Düzeyi 4: Programlarda ders dağılım dengesi izlenmekte ve iyileştirilmektedir.

Kanıtlar

**Bologna ders bilgi paketi*

**Müfredat deęişikliği*

B.1.3. Ders kazanımlarının program çıktılarıyla uyumu

Derslerin öğrenme kazanımları (karma ve uzaktan eğitim de dahil) tanımlanmış ve program çıktıları ile ders kazanımları eşleştirmesi oluşturulmuştur. Kazanımların ifade şekli öngörülen bilişsel, duyuş sal ve devinim sel seviyeyi açıkça belirtmektedir. Ders öğrenme kazanımlarının gerçekleştiğinin nasıl izleneceğine dair planlama yapılmıştır, özellikle alana özgü olmayan (genel) kazanımların irdelenme yöntem ve süreci ayrıntılı belirtilmektedir.

Olgunluk Düzeyi 4: Ders kazanımlarının program çıktılarıyla uyumu izlenmekte ve iyileştirilmektedir.

Kanıtlar

**Bologna ders bilgi paketi*

B.1.4. Öğrenci iş yüküne dayalı ders tasarımı

Tüm derslerin AKTS değeri web sayfası üzerinden paylaşılmakta, öğrenci iş yükü takibi ile doğrulanmaktadır. Staj ve mesleğe ait uygulamalı öğrenme fırsatları mevcuttur ve yeterince öğrenci iş yükü ve kredi çerçevesinde değerlendirilmektedir. Gerçekleşen uygulamanın niteliği irdelenmektedir. Öğrenci iş yüküne dayalı tasarımda uzaktan eğitimle ortaya çıkan çeşitlilikler de göz önünde bulundurulmaktadır.

Olgunluk Düzeyi 3: Dersler öğrenci iş yüküne uygun olarak tasarlanmış, ilan edilmiş ve uygulamaya konulmuştur.

Kanıtlar

**Bologna ders bilgi paketi*

B.1.5. Ölçme ve değerlendirme sistemi

Kurumda bütüncül bir ölçme-değerlendirme sistemi vardır. Ölçme-değerlendirme için ana ilke ve kurallar tanımlıdır. Öğrenme kazanımı, öğretim programı (müfredat), eğitim hizmetinin verilme biçimi (örgün, uzaktan, karma, açıktan), öğretim yöntemi ve ölçme-değerlendirme uyumu gözetilmektedir. Sınav uygulama ve güvenliği (örgün/çevrimiçi sınavlar, dezavantajlı gruplara yönelik sınavlar) mekanizmaları bulunmaktadır. Kurum, ölçme-değerlendirme yaklaşım ve olanaklarını öğrenci-öğretim elemanı geri bildirimine dayalı biçimde iyileştirmektedir.

Olgunluk Düzeyi 4: Kurumun genelinde bu ilke ve kuralara uygun ölçme ve değerlendirme uygulamaları yürütülmektedir.

Kanıtlar

**Ölçme Ve Değerlendirme Komisyonu*

B.2. Öğrenci Kabulü ve Gelişimi

Öğrencinin Kabulü ve Gelişimi, Tanınma ve Sertifikalandırma

Öğrencilerin kabulünden mezuniyetine kadar bütün iş ve işlemlerde Kırşehir Ahi Evran Üniversitesi Lisansüstü Eğitim ve Öğretim Yönetmeliği maddeleri ile açık kriterler belirlenmiş diploma, derece diğer yeterlilikler tanımlanmış yayımlanmış kurallar çerçevesinde uygulanmaktadır. Örneğin Yatay geçiş yoluyla öğrenci kabulünde Yükseköğretim Kurumu içindeki başka bir enstitü anabilim/ana sanat dalında veya başka bir yükseköğretim kurumunun lisansüstü programında en az bir yarıyılı tamamlamış olan başarılı öğrenci, lisansüstü programlara yatay geçiş yoluyla kabul edilebilir.

Lisansüstü öğrenci kabulündeki kriterler aşağıda belirtilmiştir.

YÜKSEK LİSANS PROGRAMI BAŞVURULARINDA ARANACAK ŞARTLAR

- Başvuracak adayların bir lisans diplomasına sahip olmaları gerekir. Lisans öğreniminin yurt dışında tamamlanmış olması durumunda ayrıca Yükseköğretim Kurulunca verilmiş denklik Belgesi aranır.
- ALES' ten başvurduğu programın puan türünde en az 55 puan almış olmaları gerekmektedir. Yükseköğretim Kurulu tarafından ALES 55 taban puanına karşılık gösterilen GMAT, GRE veya benzeri diğer sınav sonuçları da kabul edilir.
- Yabancı dil sonuç belgesi yoksa yabancı dil puanı sıfır (0) kabul edilerek hesaplama yapılır.

DOKTORA PROGRAMI BAŞVURULARINDA ARANACAK ŞARTLAR

- Başvuracak adayların bir lisans/yüksek lisans diplomasına veya mezuniyet belgesine sahip olmaları gerekir. Lisans/yüksek lisans öğreniminin yurt dışında tamamlanmış olması durumunda ayrıca Yükseköğretim Kurulunca verilmiş denklik belgesi aranır.
- Yüksek lisans derecesi ile başvuracak adayların bir yüksek lisans diplomasına sahip olmaları, yüksek lisans mezuniyet notunun tezli yüksek lisans programından mezun olanlar için 100 tam Puan üzerinden en az 68, 4 tam puan üzerinden en az 2,5, harfli sistemde en az CB olması gerekir.
- Lisans derecesi ile doktora programına başvuracak adayların lisans mezuniyet not ortalamalarının 4 üzerinden en az 3 veya muadili bir puana sahip olmaları gerekir.
- Yüksek lisans derecesiyle başvuracak adayların, ALES' den başvurduğu programın puan türünde en az 60, Lisans derecesiyle başvuracak adaylarında ALES' den başvurduğu programın puan türünde en az 80 standart puan alması gerekir. Yükseköğretim Kurulu tarafından ALES puanına karşılık gösterilen GMAT, GRE veya benzeri diğer sınav sonuçları da kabul edilir.
- Yabancı dil (YDS) sınavından en az 55 puan veya YÖK tarafından eşdeğeri kabul edilen bir yabancı dil sınavından muadili olan bir puanı belirtir yabancı dil belgesinin olması gerekir.

MÜLAKATA GİRECEKLERİN DEĞERLENDİRİLME ESASLARI

- Programlara başvuran adaylardan mülakata alınacaklar, program için ilan edilen kontenjanın üç katı ile sınırlıdır. Mülakat sınavına girecek adayların belirlenmesinde ALES puanlarının % 50'si, lisans/yüksek lisans mezuniyet notunun % 10'u ve yabancı dil sınavından aldıkları puanın % 20'sinin toplamı ile bulunacak puanları; en yüksek puandan başlayarak, kontenjanın üç katına kadar sıralanarak yüksek lisans ve doktora programı için mülakata girecekler belirlenir.

DEĞERLENDİRME

- Yüksek lisans programlarına başvuran adayların giriş sınavı başarı notunun hesaplanmasında ALES puanına % 50, lisans mezuniyet notuna % 10, yabancı dil puanına % 20, mülakat sonucuna % 20 ağırlık verilir. Yabancı dil belgesi bulunmayan adayların, yabancı dil puanı sıfır (0) kabul edilerek hesaplama yapılır. Genel puanı 100 üzerinden 60'ın altında olan adaylar başarısız kabul edilirler.
- Doktora programlarına öğrenci kabulünde; ALES puanına % 50, lisans/yüksek lisans mezuniyet notuna % 10, yabancı dil puanına % 20, mülakat sonucuna % 20 ağırlık verilir. Genel puanı 100 üzerinden 65'in altında olan adaylar başarısız kabul edilirler.
- Mülakat puanı 100 üzerinden hesaplanır ve 50'nin altında alan adaylar başarısız kabul edilir.
- Kontenjanlar, giriş sınavı başarı notu en yüksek olan öğrenciden başlanmak suretiyle doldurulur. Giriş sınavı başarı notlarının eşit olması hâlinde; sırasıyla ALES, lisans mezuniyet notu, mülakat notu yüksek olan adaya öncelik tanınır.
- Yatay Geçiş Başvuruları Kırşehir Ahi Evran Üniversitesi Lisansüstü Eğitim Öğretim ve Sınav Yönetmeliğine uygun değerlendirilir ve sonuçlandırılır.

B.2.1. Öğrenci kabulü, önceki öğrenmenin tanınması ve kredilendirilmesi

Öğrenci kabulüne ilişkin ilke ve kuralları tanımlanmış ve ilan edilmiştir. Bu ilke ve kurallar birbiri ile tutarlı olup, uygulamalar şeffaftır. Diploma, sertifika gibi belge talepleri titizlikle takip edilmektedir. Önceki öğrenmenin (örgün, yaygın, uzaktan/karma eğitim ve serbest öğrenme yoluyla edinilen bilgi ve becerilerin) tanınması ve kredilendirilmesi yapılmaktadır. Uluslararasılaşma politikasına paralel hareketlilik destekleri, öğrenciyi teşvik, kolaylaştırıcı önlemler bulunmaktadır ve hareketlilikte kredi kaybı olmaması yönünde uygulamalar vardır.

Olgunluk Düzeyi 3: Kurumun genelinde planlar dahilinde uygulamalar bulunmaktadır.

Kanıtlar

**Kırşehir Ahi Evran Üniversitesi Lisansüstü Eğitim Öğretim ve sınav yönetmeliği*

**Öğrenci kabulü, önceki öğrenmenin tanınması ve kredilendirilmesine ilişkin ilke ve kurallar*

B.2.2. Yeterliliklerin sertifikalandırılması ve diploma

Yeterliliklerin onayı, mezuniyet koşulları, mezuniyet karar süreçleri açık, anlaşılır, kapsamlı ve tutarlı şekilde tanımlanmış ve kamuoyu ile paylaşılmıştır. Sertifikalandırma ve diploma işlemleri bu tanımlı sürece uygun olarak yürütülmekte, izlenmekte ve gerekli önlemler alınmaktadır.

Olgunluk Düzeyi 3: Kurumun genelinde diploma onayı ve diğer yeterliliklerin sertifikalandırılmasına ilişkin uygulamalar bulunmaktadır.

Kanıtlar

**Bologna Bilgi Paketi*

**Yabancı Uyruklu Öğrenci Sınavı (YÖS)*

B.3. Öğrenci Merkezli Öğrenme, Öğretme ve Değerlendirme

Programlarda yer alan derslerin öğrenci iş yüküne dayalı kredi değerleri (AKTS) dersler ve müfredatlarla birlikte oluşturulmuş ve öğrenci iş yükü hesaplaması yapılmıştır. Öğrenci iş yükünün belirlenmesinde öğrencinin okul içi ve dışındaki iş ve etkinliklerde harcayacağı zaman göz önüne alınarak (AKTS) hesaplaması yapılmıştır. Ayrıca kredi değerleri (AKTS) Bologna Süreci adresinde ilan edilmiş ve gerektiğinde güncellemeler yapılmaktadır.

Anabilim Dalı Başkanlığını yeni kayıt yaptıran her öğrenci için Üniversitenin kadrosundan bir öğretim üyesini tez danışmanını olarak Enstitüye önermektedir. Tez danışmanı Enstitü Yönetim Kurulu onayı ile kesinleşir. Danışman, öğrencilere eğitim süresince alacağı derslerin seçiminde, tez çalışmalarında ve diğer akademik konularda öğrenciyi rehberlik etmektedir.

Öğrenciler iş yükü esaslı kredileri (AKTS) transkriptlerde görebilmekte ve uluslararası hareketlilik programlarında işletilebilmesi için Lisansüstü öğrencilerine Bologna Süreci kapsamında Diploma Eki verilebilmesine olanak tanıyacak çalışmalar yapılması planlanmaktadır.

Başarı ölçme ve değerlendirme yöntemi Enstitümüzde öğrenci başarısının ölçülmesi ve değerlendirilmesinde esnek bir anlayış benimsenmiştir. Öğretim Üyeleri, kendi derslerinde nasıl bir

ölçme ve değerlendirme yapacaklarını Öğrenci Bilgi Sistemi'nde yer alan Bologna Bilgi Sistemi'nde ilan etmişlerdir. Doğru, adil ve tutarlı şekilde değerlendirmeyi güvence altına almak için öğretim üyelerinin her yarıyıl başında ders planlarını hazırlayarak öğrencileri bilgilendirmeleri sağlanmaktadır. Öğrencinin devamını veya sınava girmesini engelleyen nedenlerin haklı ve geçerli olup olmadığının değerlendirilmesi noktasında Ahi Evran Üniversitesi Lisansüstü Eğitim-Öğretim ve Sınav Yönetmeliği temel alınmaktadır.

Program yeterliliklerine ulaşılması noktasında Üniversitemiz Öğrenci İşleri Bilgi Sistemi bünyesinde yer alan ve kamuoyunun erişimine açık olan adreste (<https://obs.ahievran.edu.tr/oibs/bologna/>) ilgili programlar hakkında detaylı bilgiler paylaşılmaktadır. Program güncellemeleri gelişen teknolojik ve diğer ihtiyaçlar doğrultusunda mevzuatta belirtilen prosedürler ve kalite yönetim sistemi kapsamında yapılmaktadır.

Mezuniyet için gerekli koşullar yönetmeliğimizde belirlenmiş daha önceki yönetmeliklerimizden farklı olarak “Tez savunmasına girebilmek için adayın tez konusu ile ilgili olarak ulusal/uluslararası düzeyde bilimsel bir etkinlikte -sempozyum, konferans, kongre ve benzeri-sunum yapmış olması veya hakemli bir dergide yayın yapmış olması şartı aranır”. maddesi eklenmiştir.

Öğrenci öneri ve şikayetlerinin değerlendirilmesi amacıyla web sayfamızda “Bir Fikrim Var” sekmesi ayrıca enstitü binasında “Şikayet ve Öneri Kutusu” yerleştirilmiştir. Bu kapsamda öğrenciler tarafından yapılan şikayet ve önerilere ivedilikle cevap verilmektedir. Eğitim-öğretim kadrosunun eğitsel performanslarının izlenmesi için öğrencilerin dersler ve ders aldığı hocalarla ilgili memnuniyet düzeylerini gösteren memnuniyet anketleri uygulanmaktadır.

B.3.1. Öğretim yöntem ve teknikleri

Öğretim yöntemi öğrenciyi aktif hale getiren ve etkileşimli öğrenme odaklıdır. Tüm eğitim türleri içerisinde (örgün, uzaktan, karma) o eğitim türünün doğasına uygun; öğrenci merkezli, yetkinlik temelli, süreç ve performans odaklı disiplinlerarası, bütüncü, vaka/uygulama temelinde öğrenmeyi önceleyen yaklaşımlara yer verilir. Bilgi aktarımından çok derin öğrenmeye, öğrenci ilgi, motivasyon ve bağlılığına odaklanılmıştır.

Örgün eğitim süreçleri ön lisans, lisans ve yüksek lisans öğrencilerini kapsayan; teknolojinin sunduğu olanaklar ve ters yüz öğrenme, proje temelli öğrenme gibi yaklaşımlarla zenginleştirilmektedir. Öğrencilerinin araştırma süreçlerine katılımı müfredat, yöntem ve yaklaşımlarla desteklenmektedir. Tüm bu süreçlerin uygulanması, kontrol edilmesi ve gereken önlemlerin alınması sistematik olarak değerlendirilmektedir.

Olgunluk Düzeyi 4: Öğrenci merkezli uygulamalar izlenmekte ve ilgili iç paydaşların katılımıyla iyileştirilmektedir.

Kanıtlar

**Bologna ders bilgi paketi*

**AYDEP üzerinden öğretim elemanlarına yönelik düzenlenen seminerler*

B.3.2. Ölçme ve değerlendirme

Öğrenci merkezli ölçme ve değerlendirme, yetkinlik ve performans temelinde yürütülmeli ve öğrencilerin kendini ifade etme olanakları mümkün olduğunca çeşitlendirilmelidir.

Ölçme ve değerlendirmenin sürekliliği (çoklu sınav olanakları; bazıları süreç odaklı (formatif), ödev, proje, portfolyo gibi yöntemlerle sağlanmakta, çıktı temelli değerlendirme yapılmaktadır. Ders kazanımlarına ve eğitim türlerine (örgün, uzaktan, karma) uygun sınav yöntemleri planlamakta ve uygulanmaktadır. Ölçme ve değerlendirme uygulamalarının zaman ve kişiler arasında tutarlılığı ve güvenilirliği sağlanmaktadır. Bu iyileştirmelerin duyurulması, uygulanması, kontrolü, hedeflerle uyumu ve alınan önlemler irdelenmektedir.

Olgunluk Düzeyi 4: Öğrenci merkezli ölçme ve değerlendirme uygulamaları izlenmekte ve ilgili iç paydaşların katılımıyla iyileştirilmektedir.

Kanıtlar

**Bologna Ders Bilgi Paketi*

**Kırşehir Ahi Evran Üniversitesi Eğitim Öğretim Lisansüstü Yönetmeliğinin ilgili maddeleri (Başvuru Kabul, Yüksek Lisans Tezinin Sonuçlanması, Yeterlik Sınavı, Tez Öneri Sınavı, Programlar, Sınavlar ve Değerlendirme vb.)*

B.3.3. Öğrenci geri bildirimleri

Öğrenci görüşü (ders, dersin öğretim elemanı, diploma programı, hizmet ve genel memnuniyet seviyesi, vb) sistematik olarak ve çeşitli yollarla alınmakta, etkin kullanılmakta ve sonuçları paylaşılmaktadır. Kullanılan yöntemlerin geçerli ve güvenilir olması, verilerin tutarlı ve temsil eder olması sağlanmıştır. Öğrenci şikayetleri ve/veya önerileri için muhtelif kanallar vardır, öğrencilerce bilinir, bunların adil ve etkin çalıştığı denetlenmektedir.

Olgunluk Düzeyi 4: Tüm programlarda öğrenci geri bildirimlerinin alınmasına ilişkin uygulamalar izlenmekte ve öğrenci katılımına dayalı biçimde iyileştirilmektedir. Geri bildirim sonuçları karar alma süreçlerine yansıtılmaktadır.

Kanıtlar

**Memnuniyet yönetim sisteminden gelen talepler doğrultusunda uzaktan eğitime yönelik gerekli iyileştirmeler yapılmaktadır.*

**Öğrenci Memnuniyet Anketleri*

**Kalite Komisyonunda 1 öğrenci üyemiz bulunmaktadır.*

B.4.1. Atama, yükseltme ve görevlendirme kriterleri

B.3.4. Akademik danışmanlık

Öğrencinin akademik gelişimini takip eden, yön gösteren, akademik sorunlarına ve kariyer planlamasına destek olan bir danışman öğretim üyesi bulunmaktadır; etkinliğin öğrenci portfolyosu gibi yöntemlerle takibi ve iyileştirme adımları vardır ve gerçekleşme irdelenmektedir. Öğrencilerin danışmanlarına erişimi kolaydır ve çeşitli erişimi olanakları (yüz yüze, çevrimiçi) bulunmaktadır.

Olgunluk Düzeyi 3: Kurumda akademik danışmanlık ilke ve kurallar dahilinde yürütülmektedir.

Kanıtlar

**Çeşitli iletişim vasıtalarıyla öğrencilerin danışmanlarıyla iletişimi sağlanmaktadır.*

**BYBS Faaliyet Raporu*

B.4. Öğretim Elemanları

Kurum, öğretim elemanlarının işe alınması, atanması, yükseltilmesi ve ders görevlendirmesi ile ilgili tüm süreçlerde adil ve açık olmalıdır. Öğretim elemanlarının eğitim ve öğretim yetkinliklerini sürekli iyileştirmek için olanaklar sunulmalıdır.

B.4.1. Atama, yükseltme ve görevlendirme kriterleri

Öğretim elemanı atama, yükseltme ve görevlendirme süreç ve kriterleri belirlenmiş ve kamuoyuna açıktır. İlgili süreç ve kriterler akademik liyakati gözetip, fırsat eşitliğini sağlayacak niteliktedir. Uygulamanın kriterlere uygun olduğu kanıtlanmaktadır. Öğretim elemanı ders yükü ve dağılım dengesi şeffaf olarak paylaşılır. Kurumun öğretim üyesinden beklentisi bireylerce bilinir. Kadrolu olmayan öğretim elemanı seçimi ve yarıyıl sonunda performanslarının değerlendirilmesi şeffaf, etkin ve adildir; kurumda eğitim-öğretim ilkelerine ve kültürüne uyum gözetilmektedir.

Olgunluk Düzeyi 4: Öğretim yetkinliğini geliştirme uygulamalarından elde edilen bulgular izlenmekte ve izlem sonuçları öğretim elamanları ile birlikte irdelenerek önlemler alınmaktadır.

Kanıtlar

**Akademik kadro alımları birimin ihtiyaçları gözetilerek uzmanlık alanlarına göre objektif kriterler çerçevesinde değerlendirilmektedir.<https://www.ahievran.edu.tr/arsiv-genel-duyurular/5698-2020-yili-akademik-personel-planlamasi>*

B.4.2. Öğretim yetkinliği

Tüm öğretim elemanlarının etkileşimli-aktif ders verme yöntemlerini ve uzaktan eğitim süreçlerini öğrenmeleri ve kullanmaları için sistematik eğitimcilerin eğitimi etkinlikleri (kurs, çalıştay, ders, seminer vb) ve bunu üstlenecek/ gerçekleştirecek öğretme-öğrenme merkezi yapılması vardır. Öğretim

elemanlarının pedagojik ve teknolojik yeterlilikleri artırılmaktadır. Kurumun öğretim yetkinliği geliştirme performansı değerlendirilmektedir.

Olgunluk Düzeyi 3: Kurumun genelinde öğretim elemanlarının öğretim yetkinliğini geliştirmek üzere uygulamalar vardır.

Kanıtlar

**KırşehirAhi Evran Üniversitesi Akademik Yükseltme, Atama Kriterleri ve Puanlama İlkeleri Yönergesi*

**Ahi Yeterliliğe Dayalı Eğitim Projesi (AYDEP)*

B.4.3. Eğitim faaliyetlerine yönelik teşvik ve ödüllendirme

Öğretim elemanları için “yaratıcı/yenilikçi eğitim fonu”; yarışma ve rekabeti arttırmak üzere “iyi eğitim ödülü” gibi teşvik uygulamaları vardır. Eğitim ve öğretimi önceliklendirmek üzere yükseltme kriterlerinde yaratıcı eğitim faaliyetlerine yer verilir.

Olgunluk Düzeyi 1: Öğretim kadrosuna yönelik teşvik ve ödüllendirilme mekanizmaları bulunmamaktadır.

Kanıtlar

**Enstitümüz Bünyesinde Kadro Öğretim Elemanı Bulunmamaktadır.*

B.5. Öğrenme Kaynakları

Kurum, eğitim ve öğretim faaliyetlerini yürütmek için uygun kaynaklara ve altyapıya sahip olmalı ve öğrenme olanaklarının tüm öğrenciler için yeterli ve erişilebilir olmasını güvence altına almalıdır.

B.5.1. Öğrenme ortamı ve kaynakları

Sınıf, laboratuvar, kütüphane, stüdyo; ders kitapları, çevrimiçi (online) kitaplar/belgeler/videolar vb. kaynaklar uygun nitelik ve niceliktedir, erişilebilirdir ve öğrencilerin bilgisine/kullanımına sunulmuştur. Öğrenme ortamı ve kaynaklarının kullanımı izlenmekte ve iyileştirilmektedir.

Kurumda eğitim-öğretim ihtiyaçlarına tümüyle cevap verebilen, kullanıcı dostu, ergonomik, eş zamanlı ve eş zamansız öğrenme, zenginleştirilmiş içerik geliştirme ayrıca ölçme ve değerlendirme ve hizmetiçi eğitim olanaklarına sahip bir öğrenme yönetim sistemi bulunmaktadır. Öğrenme ortamı ve kaynakları öğrenci-öğrenci, öğrenci-öğretim elemanı ve öğrenci-materyal etkileşimini geliştirmeye yönelmektedir.

Olgunluk Düzeyi 4: Öğrenme kaynaklarının geliştirilmesine ve kullanımına yönelik izleme ve iyileştirilme yapılmaktadır.

Kanıtlar

*Öğrenci ve çalışan memnuniyet anketleri

[* Kütüphane Ve Dokümantasyon Daire Başkanlığı \(ahievran.edu.tr\)](http://ahievran.edu.tr)

B.5.2. Sosyal, kültürel, sportif faaliyetler

Öğrenci toplulukları ve bu toplulukların etkinlikleri, sosyal, kültürel ve sportif faaliyetlerine yönelik mekân, bütçe ve rehberlik desteği vardır. Ayrıca sosyal, kültürel, sportif faaliyetleri yürüten ve yöneten idari örgütlenme mevcuttur. Gerçekleşen uygulama irdelenmektedir.

Olgunluk Düzeyi 3: Kurumun genelinde sosyal, kültürel ve sportif faaliyetler erişilebilirdir ve bunlardan fırsat eşitliğine dayalı olarak yararlanılmaktadır.

Kanıtlar

**Öğrenci memnuniyet anketi*

B.5.3. Tesis ve altyapılar

Tesis ve altyapılar (yemekhane, yurt, teknoloji donanımlı çalışma alanları; sağlık, ulaşım, bilişim hizmetleri, uzaktan eğitim altyapısı) ihtiyaca uygun nitelik ve niceliktedir, erişilebilirdir ve öğrencilerin bilgisine/kullanımına sunulmuştur. Tesis ve altyapıların kullanımı irdelenmektedir.

Olgunluk Düzeyi 3: Kurumun genelinde tesis ve altyapı erişilebilirdir ve bunlardan fırsat eşitliğine dayalı olarak yararlanılmaktadır.

Kanıtlar

[Sağlık Kültür ve Spor Daire Başkanlığı \(ahievran.edu.tr\)](http://ahievran.edu.tr)

**Yemekhane, stad, kapalı spor salonu, kantin, kafe, sağlık merkezi*

B.5.4. Engelsiz üniversite

Planlanan ve uygulanan engelsiz üniversite unsurları belirtilmiştir, gerçekleşen uygulamalar irdelenmektedir. Uzaktan eğitim altyapısı, dezavantajlı öğrencilerin eğitim olanaklarına erişimini sağlamaktadır.

Olgunluk Düzeyi 2: Nitelikli, erişilebilir ve adil engelsiz üniversite uygulamalarına ilişkin planlamalar bulunmaktadır.

Kanıtlar

**Enstitü binamızda görme engellilere ait kabartmalı bina planı, giriş ve merdivenlerde görme engelli yön taşları bulunmaktadır.*

B.5.5. Psikolojik danışmanlık ve kariyer hizmetleri

Psikolojik danışmanlık ve kariyer merkezi hizmetleri vardır, erişilebilirdir (yüz yüze ve çevrimiçi) ve öğrencilerin bilgisine sunulmuştur. Hizmetlerin yeterliliği takip edilmektedir.

Olgunluk Düzeyi 3: Kurumun genelinde planlamalar dahilinde psikolojik danışmanlık ve kariyer hizmetleri uygulanmaktadır.

Kanıtlar

[Psikolojik Destek Birimi – Sağlık Kültür ve Spor Daire Başkanlığı \(ahievran.edu.tr\)](https://obs.ahievran.edu.tr/oibs/bologna/)

Sağlık, Kültür ve Spor Daire Başkanlığı bünyesindeki Psikolojik Destek Birimi tarafından sağlanmaktadır. Öğrencilerimize yönelik gerekli bilgilendirme yapılmaktadır.

B.6. Programların İzlenmesi ve Güncellenmesi

Yeterliliklerin belirlenmesinde Bologna Süreci ile Lisansüstü programların program bilgi paketleri, Ders bilgi paketleri, program çıktıları WEB sayfasında açık bir şekilde ilan edilerek kamuoyu bilgilendirilmektedir. Program yeterlilikleri belirlenirken Türkiye Yükseköğretim Yeterlilikleri Çerçevesiyle (TYYÇ) uyumlu olacak şekilde olmasına dikkat edilmektedir.

Program yeterliliklerine ulaşılması noktasında Üniversitemiz Öğrenci İşleri Bilgi Sistemi bünyesinde yer alan ve kamuoyunun erişimine açık olan adreste (<https://obs.ahievran.edu.tr/oibs/bologna/>) ilgili programlar hakkında detaylı bilgiler paylaşılmaktadır. Program güncellemeleri gelişen teknolojik ve diğer ihtiyaçlar doğrultusunda mevzuatta belirtilen prosedürler ve kalite yönetim sistemi kapsamında yapılmaktadır.

B.6.1. Program çıktılarının izlenmesi ve güncellenmesi

Her program ve ders için (örgün, uzaktan, karma, açıktan) program amaçlarının ve öğrenme çıktılarının izlenmesi planlandığı şekilde gerçekleşmektedir. Bu sürecin isleyişi ve sonuçları paydaşlarla birlikte değerlendirilmektedir. Eğitim ve öğretim ile ilgili istatistiki göstergeler (her yarıyıl açılan dersler, öğrenci sayıları, başarı durumları, geri besleme sonuçları, ders çeşitliliği, lab uygulama, lisans/lisansüstü dengeleri, ilişki kesme sayıları/nedenleri, vb) periyodik ve sistematik şekilde izlenmekte, tartışılmakta, değerlendirilmekte, karşılaştırılmakta ve kaliteli eğitim yönündeki gelişim sürdürülmektedir. Program akreditasyonu planlaması, teşviki ve uygulaması vardır; kurumun akreditasyon stratejisi belirtilmiş ve sonuçları tartışılmıştır. Akreditasyonun getirileri, iç kalite güvence sistemine katkısı değerlendirilmektedir.

Olgunluk Düzeyi 3: Program çıktıları bu mekanizmalar ile izlenmekte ve ilgili paydaşların görüşleri de alınarak güncellenmektedir.

Kanıtlar

<https://obs.ahievran.edu.tr/oibs/bologna/start.aspx?gkm=092032210366603330038808378403418436582344603222436720>

B.6.2. Mezun izleme sistemi

Mezunların işe yerleşme, eğitime devam, gelir düzeyi, işveren/ mezun memnuniyeti gibi istihdam bilgileri sistematik ve kapsamlı olarak toplanmakta, değerlendirilmekte, kurum gelişme stratejilerinde kullanılmaktadır.

Olgunluk Düzeyi 2: Kurumdaki programların genelinde mezun izleme sistemi uygulamaları vardır.

Kanıtlar

[Fen Bilimleri Entitüsü - Mezun Takip \(ahievran.edu.tr\)](http://ahievran.edu.tr)

C. ARAŞTIRMA VE GELİŞTİRME

C.1. Araştırma Stratejisi

Kurumun Araştırma Stratejisi ve Hedefleri

Enstitümüzde yürütülen programlarda yapılan seminer ve tez çalışmalarında doğal ve toplumsal çevreyi, araştırmalarının bir parçası olarak görmektedir. Yürütülen bu tez çalışmaları sayesinde üretilen yayınlar ve çıktılar eğitim-öğretim sürecinde topluma hizmet amacıyla kullanılmaktadır.

Enstitümüz bünyesinde yürütülen Lisansüstü Programlarda ülkemizin özellikle ekonomik, sosyo-kültürel, siyasal ve eğitim alanlarında özgün araştırmalar yapılmasına teşvik edecek tez konuları üzerinde çalışmalar yapılması sağlanmaktadır. Tamamlanan tezler vasıtasıyla ülkemizin bilim ve araştırma altyapısına önemli katkı verilmektedir. Ayrıca bölgesel kalkınmaya destek sağlayacak tez çalışmaları yapılmakta olup aşağıda belirtilen tamamlanmış tezler örnek verilebilir.

Kurumun Araştırma Kaynakları

Enstitümüzde araştırma ve geliştirme faaliyetleri için öğrencilerimiz Üniversitemizin Merkezi kütüphanesinden faydalanmaktadır.

Tez savunmasına girebilmek için adayın tez konusu ile ilgili olarak ulusal/uluslararası düzeyde bilimsel bir etkinlikte -sempozyum, konferans, kongre ve benzeri- sunum yapmış olması veya hakemli bir dergide yayın yapmış olması şartı aranır. Bu araştırma için gerekli finansal destek Sağlık, Kültür ve Spor Daire Başkanlığının Bütçesinden karşılanmaktadır.

Birimimiz ile paydaşlarımız arasındaki işbirliğinin istenilen düzeyde olması için toplantılar (Kırşehir İl ve İlçe Millî Eğitim Müdürleri, Ziraat Odası, Tarım İl Müdürlüğü, Tarım Kredi, Mühendisler Odası vb.) ile yapılan toplantılar yapılmıştır.

Üniversitemizde olduğu gibi Enstitümüzde de araştırma projeleri BAP kapsamında BAP koordinatörlüğü tarafından karşılanmaktadır. Ayrıca Üniversitemizin Konya Ovası Projesi Üniversiteler Birliğinin (UNİKOP) üyesi olmasından dolayı, öğretim üyelerimizin Bölgesel Kalkınma Temalı araştırma projelerine Kalkınma Bakanlığının desteği sağlanmaktadır.

Soyadı	Adı	Program	Danışmanı	TEZ ADI
ŞAHİN	Yunus Emre	Biyoloji	Doç. Dr. Belgin ERDEM	<i>Primula vulgaris</i> 'den Sentezlenen Gümüş Nanopartiküllerin Antimikrobiyal ve Anti Oksidan Özelliklerinin Değerlendirilmesi
İLHAN	Esin	Matematik/Doktora	Doç. Dr. İsmail Onur KIYMAZ	Genelleştirilmiş Özel Fonksiyonlar Yardımıyla Tanımlanan Kesirli Operatörler ve Uygulamaları
KORKMAZ	Abdurrahman	Zootekni	Doç. Dr. İsa ÇOŞKUN	Yoğurt ile fermente edilen yemin etlik bıldırcınlarında performans, fekal mikrobiyaya ve ileum histolojisi üzerine etkileri"
ŞAHİNER	Ali	Tarla Bitkileri	Dr. Öğr. Üyesi İsmail DEMİR	Kırşehir Ekolojik Koşullarında Bazı Şeker Pancarı (<i>Beta vulgaris</i> L.) Çeşitlerinin Verim ve Kalite Özelliklerinin Belirlenmesi.
MERİÇ	Ahmet Sefa	İleri teknolojiler	Doç.Dr.Osman ÖRNEK	Vanadyum Katkılı Katkılı Ti ₂ FeGa Ters Heuslar Tipi Alaşımların Fiziksel Özelliklerinin Yoğunluk Fonksiyonel Teorisi İçinde İncelenmesi
ERGÜL	Sedef Büşra	İleri teknolojiler	Dr.Öğr.Üyesi Mehmet GÜÇYETMEZ	Orta Ölçekli Şehirler için Çoklu Mikroşebekelerin (ÇMŞ) İncelenmesi ve Planlanması:Kırşehir Örneği
TORUNOĞLU	Belgin	İleri teknolojiler	Doç.Dr.İlkay AÇIKGÖZ ERKAYA	" Sulu ortamdan tekstil boyasının uzaklaştırılmasında alg biyokütlesinin kullanılması;kinetik ve termodinamik parametrelerin belirlenmesi
KÖKSALDI	Erdem	Biyoloji	Prof.Dr.Mahmut YILMAZ	Çoğun Baraj Gölü (Kırşehir-Türkiye) Balık Faunası Üzerine Bir Araştırma
ÜNSAL	Musa	İleri Teknolojiler	Dr. Öğr. Üyesi Emrah AYDEMİR	Ayak Vuruş Seslerinden Veri Madenciliği Yöntemleri İle Kişi Tanıma
KARAKAŞ	Mercan	Zootekni	Dr.Öğr.Üyesi Füsun ÇOŞKUN	Sütte Somatik Hücre Sayısı Belirlemek için Kullanılan Bazı Yöntemler ve Bu Yöntemlerin Farklı Türler İçin Karşılaştırmalı olarak İncelenmesi
MANAV	Murat Hüdavendiğar	Biyoloji	Prof. Dr. Alpaslan DAYANGAÇ	<i>Melissa officinalis</i> 'ten Sentezlenen Gümüş <i>Nanaoparçacıkların Antimikrobiyal ve Antioksidan Özelliklerinin Değerlendirilmesi</i>
KARAKUŞ	Ramazan	İleri Teknolojiler	Doç.Dr.Şükrü YILDIZ	Isıya Dayanıklı Küresel Grafittli Dökme Demir Malzemelerin İşlenmesinde Kesme Paretlerinin Yüzey Pürüzlülüğü, Takım Aşınması ve İşleme Gürültüsüne Etkileri
YÜZBAŞIOĞLU	Taha Yasin	İleri Teknolojiler	Dr.Öğr.Üyesi İlkay Kaydu AKBUDAK	Tepeyurt (Tokat) Rodonit'lerinin Minealojik-Petrografik İncelenmesi ve Gemelojik Özellikleri
KARAYEL	Ali İhsan	Biyoloji	Doç.Dr.Makbule ERDOĞDU	İç Anadolu Bölgesi Orta Kızılırmak Bölümünde Ağaçlara Zarar veren Ökse Otunun(<i>Viscum album</i> L.) Mikrofungusları ve Bu Mikrofungusların Biyolojik Kontrolde Kullanılabilirliğinin Araştırılması.
KOŞAR	Ayça	Biyoloji	Doç.Dr.Tülay ÖZER	Kültür Koşullarında Besin Tuzu Eksikliğinin Alg Gelişimi Üzerine Etkileri
AYKUT	HAKAN	Matematik	Prof. Dr. Akın Osman ATAGÜN	Sınırlandırılmış esnek kümeler ve bijektif esnek karar sistemi
DÜRÜST'	AYŞE	Matematik	Doç. Dr. Handan KÖSE	Sıfırlı Halkalar Üzerinde Yarı Değişmeli Halkalar "
DOĞAN	Pınar	Matematik ve Fen Bilimleri Eğitimi	Doç.Dr.Abdullah AYDIN	"7. ve 8. Sınıf Öğrencilerinin Fen Bilimleri Dersi Öğretim Programında Yer Alan Olgu, Olay ve Genellemeleri Bilme Düzeylerinin İncelenmesi
EROL	Koray	İleri Teknolojiler	Doç.Dr.İlkay AÇIKGÖZ ERKAYA	Diyatom Veri Tabanı
URUN	Samet	Tarımsal Biyoteknoloji	Doç.Dr.Emre ŞİRİN	Karakaya Koyunlarında Aşım Öncesi Aırlığın ve Plasenta Özelliklerinin Kuzu Doğum Ağırlığına Etkisi.
ÇOBANOĞLU	İlhami	Tarımsal Biyoteknoloji	Dr.Öğr.Üyesi Sebahattin YILMAZ	Kaman-1 ve Midland Ceviz (<i>Juglans Regia</i>) Çeşitlerinin Fenolojik,Pomolojik ve Biyokimyasal Özelliklerinin Karşılaştırılması
AKAN	Cenk	İleri Teknolojiler	Doç. Dr. Levent URTEKİN	Yalın Altı Sigma ve Sektörel Yalın Altı Sigma Projesi Uygulaması
AYKUT	HAKAN	Matematik	Prof. Dr. Akın Osman ATAGÜN	Sınırlandırılmış esnek kümeler ve bijektif esnek karar sistemi

AKPINAR	ALİ	İleri Teknolojiler	Doç.Dr.Mustafa YAĞCI	Veri Merkezi Katmanlı Güvenlik Tasarımı ile Etkin Siem Yönetimi ve Bir Veri Merkezinde Uygulanması
ERKMEN	Ramazan	Zootekni	Dr.Öğr.Üyesi. Ertuğrul KUL	Siyah Alaca İneklerde Doğrusal Tanımlama Özellikleri ile Süt ve Döl Verim Özellikleri arasındaki İlişkiler
BOZKURT	AYKUT	Tarla Bitk,leri	Prof.Dr.Mehmet YAĞMUR	Farklı Ekim Sıklıkları ve Ekim Zamanlarının Alberta Fasülye Çeşidinde Tane Verimi ve Bazı Verim Öğeleri Üzerine Etkilerinin Belirlenmesi
ÜNLÜEL	İSMİGÜL	İleri Teknolojiler	Dr.Öğr.Üyesi Özlem AYDIN	Doksisiklin-Gentamisin Kombinasyonu Yüklü Mikroküre Hazırlanması,Karakterizasyonu

YILDIRIM	ÖZGÜL	Tarımsal Biyoteknoloji	Dr.Öğr.Üyesi Bahadır ALTUN	Keşişbaşı'nın (Muscaria azureum Fenzl) tohumla çoğaltılması üzerine araştırmalar
SARIKAYA	OĞUZHAN	Tarla Bitkileri	Doç.Dr.Ömer SÖZEN	Orta Kızılırmak Vadisinden Toplanan Yerel Kuru Fasulye (<i>Phaseolus vulgaris</i> L.) Popülasyonları içinden Teksel Seleksiyon Metodu ile Hat/Çeşit Geliştirilmesi Üzerine Bir Araştırma
TÜRKMEN	BURAK	Tarla Bitkileri	Doç.Dr.Ömer SÖZEN	İleri Düzey Kuru Fasulye(<i>Phaseolus vulgaris</i> L.) Genotiplerinin Agro-Morfolojik ve kalite Özelliklerinin Belirlenmesi
ÇİÇEK	İLKNUR	Kimya	Prof.Dr.Nadir DEMİREL	Yeni Benzimidazol Temelli Kiral Amino Alkollerin Sentezi ve Antimikrobiyal Etkilerinin Araştırılması
ALTINBAŞ	HASAN	Matematik/doktora	Prof.Dr.Levent KULA	Yarı-Öklidyen uzayda slant ve clad helislerin genelleştirilmesi
ARSLAN	ZAFER	Biyoloji	Dr.Öğr.Üyesi Ramazan AYRANCI	Sazan Balığı (Cyprinus Carpio L., 1758)'nin Çoğun Baraj Gölü (KIRŞEHİR) Populasyonunda Yaş Tayini
UYAR	Necati	Matematik	Prof.Dr.Yılmaz ALTUN	Sezgisel Bulanık Normlu Uzaylarda İstatistiksel Yakınsaklık
KİP	Muhammed Sibgatullah	Matematik	Prof.Dr. Ali AKBULUT	Schrödinger Operatörünün Doğurduğu Marcinkiewicz İntegral Operatörünün Ağırlıklı Lp Uzaylarında Sırlılığı”
ATA	Fatma Kübra	Genetik ve Biyomühendislik	Doç. Dr. Fahriye ERCAN	Annona muricata bitki ekstraktının, meme kanseri hücre hatlarında ve Drosophila melanogaster model organizma üzerinde etkisinin moleküler düzeyde araştırılması
KUŞAN	Onur	Zootekni	Prof.Dr.Ahmet ŞAHİN	Hidroponik yöntem ile çimlendirilen farklı yemlik tahılların besin madde içeriklerinin saptanması-
GAFSA	Büşra	Matematik	Doç.Dr.Ferdağ KAHRAMAN AKSOYAK	Kanal Yüzeylerinin Karakterizasyonları

C.1.1. Kurumun araştırma politikası, hedefleri ve stratejisi

Kurumun araştırma politikası, hedefleri, stratejisi ve öncelikli araştırma alanları paydaşlarıyla birlikte belirlenmiştir. Bunlar kurumun misyonu ile uyumlu olup, araştırma kararlarını ve etkinliklerini yönlendirir. Politika; kurumun araştırmaya yaklaşımını, önceliklerini, eğitim fonksiyonu ile olan ilişkisini, öğretim elemanlarından beklenen araştırma performansını, araştırma ve geliştirme için nasıl bir yönetimi benimsediğini, araştırma destek birimleri ve gelişme hedeflerini, kurumsal araştırma tercihlerini, kurumun önde gelen araştırma odaklarını, mükemmeliyet merkezlerini, kurumun özellikle beyan etmek istediği araştırma vurgularını içermektedir. Politika belgesi kurum çalışanlarınca bilinen, benimsenen, sürekliliğine güvenilen, yazılı, paydaşlarla paylaşılmış bir metindir.

Olgunluk Düzeyi 3: Kurumun genelinde tanımlı araştırma politikası, stratejisi ve hedefleri doğrultusunda yapılan uygulamalar bulunmaktadır.

Kanıtlar

**Lisansüstü eğitim öğretim kapsamında bitirilen tezler ve bu tezlere ilişkin anketler ve laboratuvar çalışmaları*

C.1.2. Araştırma-geliştirme süreçlerinin yönetimi ve organizasyonel yapısı

Araştırma yönetimine ilişkin benimsenen yaklaşımlar, motivasyon ve yönlendirme işlevinin nasıl tasarlandığı, kısa ve uzun vadeli hedeflerin net ve kesin nasıl tanımlandığı, araştırma yönetimi ekibi ve görev tanımları belirlenmiştir; uygulamalar bu kurumsal tercihler yönünde gelişmektedir. Araştırma yönetiminin etkinliği ve başarısı izlenmekte ve iyileştirilmektedir.

Olgunluk Düzeyi 3: Kurumun genelinde araştırma-geliştirme süreçlerinin yönetimi ve organizasyonel yapısı kurumsal tercihler yönünde uygulanmaktadır.

Kanıtlar

**Birim Faaliyet Planı*

**Birim Düzeyinde Süreç Performans Göstergeleri*

C.1.3. Araştırmaların yerel/bölgesel/ulusal kalkınma hedefleriyle ilişkisi

Araştırmaların yerel/bölgesel/ulusal kalkınma hedefleriyle ilişkisi, sosyo-ekonomik-kültürel katkısı; ulusal ve uluslararası rekabetin düzeyi, kurum paydaşlarınca bilinirliği, sürekliliği, sahiplenilmesi irdelenmektedir. Araştırma çıktılarının yerel, bölgesel ve ulusal kalkınma hedeflerine etkisi değerlendirilmekte ve bağlı iyileştirmeler gerçekleştirilmektedir.

Olgunluk Düzeyi 3: Kurumun genelinde araştırmalar yerel, bölgesel ve ulusal kalkınma hedefleri ve değişimleri dikkate alınarak yürütülmektedir.

Kanıtlar

**Enstitümüz öğrencilerinin bitirmiş oldukları tezlerin bir bölümünün Kırşehir'e ait yerel ve bölgesel kalkınmaya destek verecek konuları içermesi*

Araştırma Faaliyeti Yürüten Birimlerimiz

Enstitümüze ait ayrı bir öğrenme ortamı bulunmamaktadır. Her birim derslerini, laboratuvar uygulamalarını ilgili fakülte dersliklerinde yapmakta olup aşağıda sıralanmıştır.

Anabilim Dalı	Derslik Adı
KİMYA	Kimya Laboratuvarları
BİYOLOJİ	Biyoloji Laboratuvarları
TARLA BİTKİLERİ	Tarla Bitkileri Laboratuvarı ve Serası
FEN BİLGİSİ EĞİTİMİ	Fen Bilgisi Laboratuvarları
FİZİK	Fizik Laboratuvarı: Öğrencilerin teorik derslerde gördüklerini uygulayabilecekleri mekanik, elektrik ve manyetizma, elektrik devreleri, elektronik I ve II, dalgalar ve optik, kuantum fiziği laboratuvarları, 1 adet optik teleskop (20 cm) mevcuttur.
ZOOTEKNİ	Hayvan Fizyolojisi Laboratuvarı Hayvan Yetiştirme Laboratuvarı Yem Ve Mikrobiyoloji Laboratuvarı

C.2.1. Araştırma kaynakları

Kurumun fiziki, teknik ve mali araştırma kaynakları misyon, hedef ve stratejileriyle uyumlu ve yeterlidir. Kaynakların çeşitliliği ve yeterliliği izlenmekte ve iyileştirilmektedir

Olgunluk Düzeyi :

Kanıtlar

C.2.2. Üniversite içi kaynaklar (BAP)

Araştırmaya yeni başlayanlar için üniversite içi çekirdek fonlar vardır ve erişimi kolaydır. Araştırma potansiyelini geliştirmek üzere proje, konferans katılımı, seyahat, uzman daveti destekleri, kişisel fonlar, motivasyonu arttırmak üzere ödül ve rekabetçi yükseltme kriterleri vardır. Üniversite içi kaynakların yıllar içindeki değişimi; bu imkanların etkinliği, yeterliliği, gelişime açık yanları, beklentileri karşılama düzeyi irdelenmektedir.

Olgunluk Düzeyi :

Kanıtlar

C.2.3. Üniversite dışı kaynaklara yönelim (Destek birimleri, yöntemleri)

Misyon ve hedeflerle uyumlu olarak üniversite dışı kaynaklara yönelme desteklenmektedir. Bu amaçla çalışan destek birimleri ve yöntemleri tanımlıdır ve araştırmacılarca iyi bilinir. Gerçekleşen uygulamalar irdelenmektedir.

Olgunluk Düzeyi :

Kanıtlar

C.2.4. Doktora programları ve doktora sonrası imkanlar

Doktora programlarının başvuru süreçleri, kayıtlı öğrencileri ve mezun sayıları ile gelişme eğilimleri izlenmektedir. Kurumda doktora sonrası (post-doc) imkanları bulunmaktadır ve kurumun kendi mezunlarını işe alma (inbreeding) politikası açıktır.

Olgunluk Düzeyi 3:Kurumda araştırma politikası, hedefleri ve stratejileri ile uyumlu ve destekleyen doktora programları ve doktora sonrası imkanlar yürütülmektedir.

Kanıtlar

**Doktora Programları (Biyoloji, Fizik, Kimya, Matematik, Zootekni, Tarla Bitkileri, Tarımsal Biyoteknoloji ve Bahçe Bitkileri)*

C.3. Araştırma Yetkinliği

Kurum, öğretim elemanlarının araştırma yetkinliğinin sürdürmek ve iyileştirmek için olanaklar sunmalıdır.

C.3.1. Öğretim elemanlarının araştırma yetkinliğinin geliştirilmesi

Doktora derecesine sahip araştırmacı oranı, doktora derecesinin alındığı kurumların dağılımı; kümelenme/ uzmanlık birikimi, araştırma hedefleri ile örtüşme konularının analizi, hedeflerle uyumu irdelenmektedir. Akademik personelin araştırma ve geliştirme yetkinliğini geliştirmek üzere eğitim, çalıştay, proje pazarları vb. gibi sistematik faaliyetler gerçekleştirilmektedir.

Olgunluk Düzeyi

Kanıtlar

C.3.2. Ulusal ve uluslararası ortak programlar ve ortak araştırma birimleri

Kurumlararası işbirliklerini, disiplinlerarası girişimleri, sinerji yaratacak ortak girişimleri özendirecek mekanizmalar mevcuttur ve etkindir. Ortak araştırma veya lisansüstü programları, araştırma ağlarına katılım, ortak araştırma birimleri varlığı, ulusal ve uluslararası işbirlikleri gibi çoklu araştırma faaliyetleri tanımlanmıştır, desteklenmektedir ve sistematik olarak irdelenerek kurumun hedefleriyle uyumlu iyileştirmeler gerçekleştirilmektedir.

Olgunluk Düzeyi

Kanıtlar

C.4. Araştırma Performansı

Kurum, araştırma ve geliştirme faaliyetlerini verilere dayalı ve periyodik olarak ölçmeli, değerlendirmeli ve sonuçlarını yayımlamalıdır. Elde edilen bulgular, kurumun araştırma ve geliştirme performansının periyodik olarak gözden geçirilmesi

C.4.1. Öğretim elemanı performans değerlendirmesi

Her öğretim elemanının (araştırmacının) araştırma performansını paylaşması beklenir; bunu düzenleyen tanımlı süreçler vardır ve bunlar ilgili paydaşlarca bilinir. Araştırma performansı yıl bazında izlenir, değerlendirilir ve kurumsal politikalar doğrultusunda kullanılır. Çıktılar, grubun ortalama değerleri ve saçılım şeffaf olarak paylaşılır. Performans değerlendirmelerinin sistematik ve kalıcı olması sağlanmıştır.

Olgunluk Düzeyi 3: Kurumun genelinde öğretim elemanlarının araştırma-geliştirme performansını izlemek ve değerlendirmek üzere oluşturulan mekanizmalar kullanılmaktadır.

Kanıtlar

[Kırşehir AEÜ Öğretim Üyeliğine Yükseltme ve Atanma Yönergesi \(ahievran.edu.tr\)](http://ahievran.edu.tr)

**Kırşehir Ahi Evran Üniversitesi Öğretim Üyeliğine Yükseltme ve Atanma Yönergesi*

C.4.2. Araştırma performansının izlenmesi ve iyileştirilmesi

Kurum araştırma faaliyetleri yıllık bazda izlenir, değerlendirilir, hedeflerle karşılaştırılır ve sapmaların nedenleri irdelenir. Kurumun odak alanlarının üniversite içi bilinirliği, üniversite dışı bilinirliği; uluslararası görünürlük, uzmanlık iddiası konularının analizi, hedeflerle uyumu sistematik olarak analiz edilir. Performans temelinde teşvik ve takdir mekanizmaları kullanılır. Rakiplerle rekabet, seçilmiş kurumlarla kıyaslama (benchmarking) takip edilir. Performans değerlendirmelerinin sistematik ve kalıcı olması sağlanmaktadır.

Olgunluk Düzeyi

Kanıtlar

C.4.3. Araştırma bütçe performansının değerlendirilmesi

Araştırma bütçesinin yıllar içinde değişimi, toplam bütçe içindeki payı; devletten gelen ödenek/ulusal yarışmacı fonlar/uluslararası yarışmacı fonlar bileşenlerindeki değişimler izlenmektedir. Kurum misyon ve hedefleriyle bu büyüklüklerin uyumu, başarılar/ başarısızlıklar değerlendirilmektedir.

Olgunluk Düzeyi

Kanıtlar

D. TOPLUMSAL KATKI

Enstitümüzde yürütülen programlarda yapılan seminer ve tez çalışmalarında doğal ve toplumsal çevreyi, araştırmalarının bir parçası olarak görmektedir. Yürütülen bu tez çalışmaları sayesinde üretilen yayınlar ve çıktılar eğitim-öğretim sürecinde topluma hizmet amacıyla kullanılmaktadır

D.1. Toplumsal Katkı Stratejisi

Kurum, toplumsal katkı faaliyetlerini sahip olduğu hedefleri ve stratejisi doğrultusunda yerel, bölgesel ve ulusal kalkınma hedefleriyle uyumlu bir şekilde yürütmelidir.

D.1.1. Toplumsal katkı politikası, hedefleri ve stratejisi

Kurumun toplumsal katkı politikası kurumun yaklaşımını bütüncül olarak ifade eder; ve -sosyal sorumluluk (ücretsiz hizmetler; sosyal ve kültürel yaşama katkı, üniversitenin şehir hayatına katkısı;bilimin topluma tanıtılması, sevdirmesi), -bilgi ve teknoloji transferi (endüstriye yapılan sözleşmeli araştırma, danışmanlık, hizmet, proje; kamu kurumlarına yapılan sözleşmeli araştırma, danışmanlık, hizmet, proje; politika geliştirmeye katılım, uzmanlık paylaşımı), -girişimcilik, yenilikçi şirketler, -fikri mülkiyet, patent, marka, -tesis yönetimi (kira gelirleri, laboratuvar hizmetleri, vb), -yaşam boyu öğrenme çerçevesinde eğitim, kurslar, sertifikalar, diplomalar, -kuruma özgü diğer konuları ele alarak bunların kurumdaki yerini, hedeflerini, stratejilerini, mekanizmalarını, organizasyon yapısını, yıllık bütçelerini veya oranları, yıllar içindeki eğilimi, geliştirme çerçevesini özetleyen metin vardır. Göstergeleri, izleme ve hedeflerle karşılaştırma, (iyileştirme mekanizmaları) vardır. Hedef ve stratejiler politikayla uyumlu olarak belirlenmiştir.

Olgunluk Düzeyi 4: Kurumda toplumsal katkı politika, hedef ve stratejileri izlenmekte ve ilgili paydaşlarla değerlendirilerek iyileştirilmektedir.

Kanıtlar

**Kırşehir Ahi Evran Üniversitesi Toplumsal Katkı Politikası*

**Jeotermal ve Tarım alanında Pilot üniversite oluşumuz*

D.1. Toplumsal Katkı Stratejisi

D.1.2. Toplumsal katkı süreçlerinin yönetimi ve organizasyonel yapısı

Kurumun toplumsal katkı politikası kurumun toplumsal katkı süreçlerinin yönetimi ve organizasyonel yapısı kurumsallaşmıştır. Toplumsal katkı süreçlerinin yönetim ve organizasyonel yapısı kurumun toplumsal katkı politikası ile uyumludur, görev tanımları belirlenmiştir. Yapının işlerliği izlenmekte ve bağlı iyileştirmeler gerçekleştirilmektedir.

Olgunluk Düzeyi 3: Kurumun genelinde toplumsal katkı süreçlerinin yönetimi ve organizasyonel yapısı kurumsal tercihler yönünde uygulanmaktadır.

Kanıtlar

**Kırşehir Ahi Evran Üniversitesi Toplumsal Katkı Politikası*

D.2. Toplumsal Katkı Kaynakları

Kurum, toplumsal katkı faaliyetlerini sürdürebilmek için uygun nitelik ve nicelikte fiziki, teknik ve mali kaynaklara sahip olmalı ve bu kaynakların etkin şekilde kullanımını sağlamalıdır.

D.2.1. Kaynaklar

Toplumsal katkı etkinliklerine ayrılan kaynaklar (mali, fiziksel, insan gücü) belirlenmiş, paylaşılmış ve kurumsallaşmış olup, bunlar izlenmekte ve değerlendirilmektedir.

Olgunluk Düzeyi 2: Kurum toplumsal katkı kaynaklarını toplumsal katkı stratejisi ve birimler arası dengeyi gözeterek yönetmektedir.

Kanıtlar

**Kırşehir Ahi Evran Üniversitesi Toplumsal Katkı Politikası*

**Öğrencilerimizin Toplum Faydasına Gerçekleştirmiş oldukları Tezler*

D.3. Toplumsal Katkı Performansı

Kurum, toplumsal katkı stratejisi ve hedefleri doğrultusunda yürüttüğü faaliyetleri periyodik olarak izlemeli ve sürekli iyileştirmelidir.

D.3.1. Toplumsal katkı performansının izlenmesi ve iyileştirilmesi

Toplumsal katkı hedeflerinin gerçekleşme düzeyi ve performansı izlenmektedir; izlenme mekanizma ve süreçleri yerleşik ve sürdürülebilirdir. İyileştirme adımlarının kanıtları vardır.

Olgunluk Düzeyi 2: Kurumda toplumsal katkı performansının izlenmesine ve değerlendirmesine yönelik ilke, kural ve göstergeler bulunmaktadır.

Kanıtlar

*Memnuniyet Yönetim Sistemi

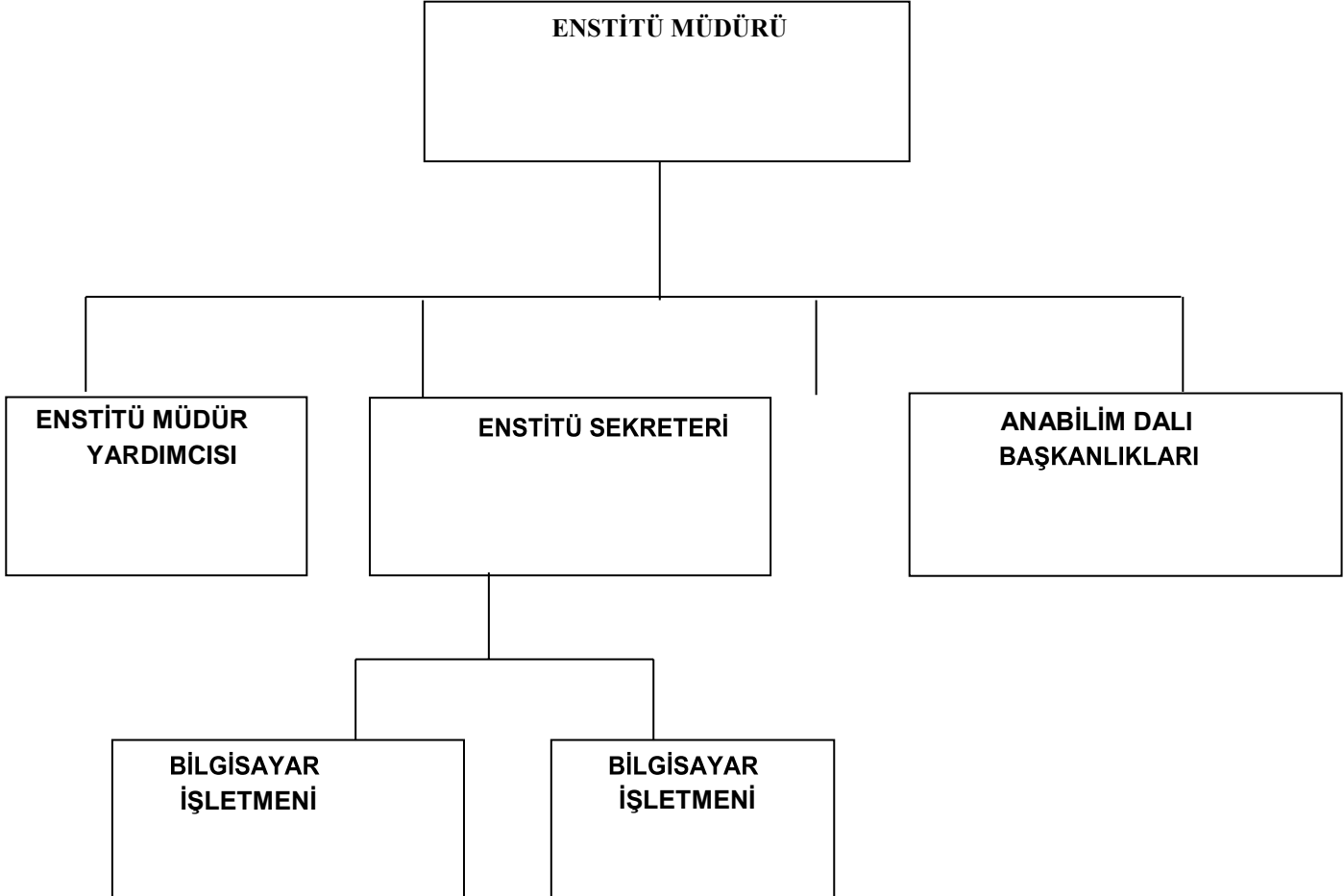
*YGG Brim Raporu

E.

YÖNETİM SİSTEMİ

Enstitümüze ait yönetim şeması aşağıda verilmiştir.

Enstitümüz teşkilatlanmasında görüldüğü üzere; Enstitümüz yönetiminde, 2547 Sayılı Yükseköğretim Kanununun, 18.02.1982 tarih ve 17609 sayılı Resmi Gazete ilanı, Üniversitelerde Akademik Teşkilat Yönetmeliği ve 03.03.1983 Tarih ve 17976 sayılı Resmi Gazete ilanı, Lisansüstü Eğitim-Öğretim Enstitülerinin Teşkilât Ve İşleyiş Yönetmeliğine istinaden Demokratik Yönetim Modeli uygulanmaktadır. Enstitümüz İdari Yönetiminde ise klasik yönetim modelini prensip edinmiştir. Klasik yönetimin içerisinde dikey yönetim modeli ve kurmay yönetim modelleri Müdür Yardımcıları ve Enstitü Sekreterine görev paylaşımı uygulanmaktadır. Personelin İş Tanımları yapılmıştır.



Fen Bilimleri Enstitüsü; lisansüstü düzeydeki öğrencilerin öğrencilikle ilgili işlemlerin, EABD Başkanlıkları, Öğrenci İşleri Daire Başkanlığı ve Rektörlük Makamı ile ;bünyesindeki görevlilerin özlük işlemlerini, Personel Dairesi Başkanlığı ve Rektörlük Makamı ile koordineli çalışarak yapar. Enstitümüzün yönetim ve idari yapılanmasında açık, şeffaf, bilimsel, sevgi ve hoşgörü, adalet gibi temel değerler ön plandadır.

İç kontrol standartları doğrultusunda görev tanımları ve görev dağılımları belirlenmiş, hassas görevler tanımlanarak riskler belirlenmiştir. Enstitümüzde yapılan tüm iş ve işlemler için de eğitim-öğretim süreci doğrultusunda iş akışları yapılmış ve uygulanmaktadır. İdari birim personelimizin eğitim ve liyakatlerinin üstlendikleri görevlerle uyumunu sağlamak için Personel Daire Başkanlığınca düzenlenen Hizmet İçi Eğitimlere katılımları sağlanmaktadır.

Her yılın başında idari ve akademik faaliyetlerini içeren Birim Faaliyet Raporu hazırlayarak üst yönetime sunulmaktadır. Bu rapor hazırlanırken geçmiş yıldaki hedeflerin ne kadarının gerçekleştiği de değerlendirilerek raporda belirtilmektedir. Üniversite İç Kontrol Standartları Uyum Eylem Planı yapılmakta WEB sayfamızda yayınlanmaktadır.

Eğitim-öğretim, bilimsel araştırma, akademik-idari teşkilat gibi konularda mevcut kanun, yönetmelik, yönerge ve tebliğlerin personel tarafından uygulanması için gerekli uyarı, denetim ve bilgilendirmeler yapılmaktadır. Elektronik Belge Yönetim Sistemi (EBYS), Kamu Harcama ve Muhasebe Bilişim Sistemi (KBS) ve Personel Bilgi Sistemi (PBS) gibi otomasyon sistemleri faal bir şekilde kullanılmaktadır.

E.1. Yönetim ve İdari Birimlerin Yapısı Kurum

Stratejik hedeflerine ulaşmayı nitelik ve nicelik olarak güvence altına alan yönetsel ve idari yapılanmaya sahip olmalıdır. Yönetim kadrosu gerekli yapıcı liderliği üstlenebilmeli, idari kadrolar gerekli yetkinlikte olmalıdır.

E.1.1. Yönetim modeli ve idari yapı

Kurumdaki yönetim modeli ve idari yapı (yasal düzenlemeler çerçevesinde kurumsal yaklaşım, gelenekler, tercihler); karar verme mekanizmaları, kontrol ve denge unsurları; kurulların çok sesliliği ve bağımsız hareket kabiliyeti, paydaşların temsil edilmesi; öngörülen yönetim modeli ile gerçekleşmenin karşılaştırılması, modelin kurumsallığı ve sürekliliği bilinir, yerleşmiştir ve benimsenmiştir. Vakıf yükseköğretim kurumlarında mütevelli heyet, devlet yükseköğretim kurumlarında rektör yardımcıları ve danışmanlarının (üst yönetimin) çalışma tarzı, yetki ve sorumlulukları, kurumun akademik camiasıyla iletişimi; üst yönetim tarzının hedeflenen kurum kimliği ile uyumu bilinir, yerleşmiştir ve benimsenmiştir. Organizasyon şeması ve bağlı olma/rapor verme ilişkileri; görev tanımları, iş akış süreçleri vardır ve gerçeği yansıtmaktadır; ayrıca bunlar yayımlanmış ve işleyişin paydaşlarca bilinirliği sağlanmıştır.

Olgunluk Düzeyi 3: Kurumun yönetim modeli ve organizasyonel yapılanması birim ve alanların genelini kapsayacak şekilde faaliyet göstermektedir.

Kanıtlar

**Yönetim Modeli ve Organizasyon Şeması*

E.1.2. Süreç yönetimi

Tüm etkinliklere ait süreçler ve alt süreçler (uzaktan eğitim dahil) tanımlıdır. Süreçlerdeki sorumlular, iş akışı, yönetim, sahiplenme yazılıdır ve kurumca içselleştirilmiştir. Süreç yönetiminin başarılı olduğunun kanıtları vardır. Sürekli süreç iyileştirme döngüsü kurulmuştur.

Olgunluk Düzeyi 5: İçselleştirilmiş, sistematik, sürdürülebilir ve örnek gösterilebilir uygulamalar bulunmaktadır.

Kanıtlar

[Kırşehir Ahi Evran Üniversitesi Merkezi Kimlik Doğrulama](#)

**Süreç İyileştirme Listesi*

**Süreç Yönetim Sistemi Performans Parametresi İzleme Listesi*

E.2. Kaynakların Yönetimi

İnsan kaynakları yönetimi açısından 2547 sayılı kanununun 19. Maddesinde Enstitü Müdür ve Müdür Yardımcılarının atanma şekli tanımlanmış; Müdür, enstitüde görevli aylıklı öğretim elemanları arasından üç yıl için atayacağı en çok iki yardımcısı bulunur denilmektedir. İdari personel olarak Enstitümüzde Enstitü Sekreteri, iki Bilgisayar İşletmeni olmak üzere üç personel çalışmakta olup, eğitim ve liyakatleri üstlendikleri görevle uyumu sağlamak üzere çeşitli eğitimlere tabi tutulmaktadır.

Enstitümüzün başlıca kaynakları Rektörlüğümüz bünyesinde karşılanmaktadır. Ayrıca Strateji Plan ve Performans Programı ile paralel olacak şekilde birimimize tahsis edilen bütçe ödenekleri üçer aylık zaman dilimlerinde serbest bırakılarak kullanımımıza açılmaktadır. Yıl içerisinde birimizin ihtiyacına göre bütçe kalemlerine ek ödenek talep edilerek ihtiyaçlar karşılanmaktadır.

Enstitümüz mali açıdan dış denetimde Sayıştay denetiminden geçmekte olup; Enstitünün gelir elde edilmesinden harcama yapılmasına kadar kamu kaynaklarının etkili, ekonomik ve verimli bir şekilde elde edilmesini ve kullanılmasını, hesap verebilirliği ve mali saydamlığı sağlamak üzere, Enstitü bütçesinin hazırlanması, uygulanmasını, tüm mali işlemlerin muhasebeleştirilmesi, raporlanması ve mali kontrolü 5018 sayılı Kamu Mali Yönetimi ve Kontrol Kanunu göre yapılmaktadır.

Enstitümüzün taşınır kaynakları, taşınır kaynakları, taşınır mal yönetmeliği çerçevesinde yapılmakta olup; Harcama yetkilileri taşınırın etkili, ekonomik, verimli ve hukuka uygun olarak edinilmesinden, kullanılmasından, kontrolünden, kayıtların bu Yönetmelikte belirtilen

esas ve usullere göre saydam ve erişebilir şekilde tutulmasını sağlamaktan sorumludur. Harcama yetkilileri taşınır kayıtlarının bu Yönetmelik hükümlerine uygun olarak tutulması ve taşınır mal yönetim hesabının hazırlanması sorumluluğunu taşınır kayıt yetkilileri ve taşınır kontrol yetkilileri aracılığıyla yerine getirir. Maddesine istinaden Enstitümüzün taşınır kayıt yetkilileri ve taşınır kontrol yetkilileri belirlenmiştir.

E.2.1. İnsan kaynakları yönetimi

Akademik ve idari personel ile ilgili kurallar, süreçler vardır. Bunlar kurumda bilinmektedir. Uygulamalar şeffaftır. Eğitim ve liyakat öncelikli kriter olup, yetkinliklerin artırılması temel hedeftir.

Çalışan (akademik-idari) memnuniyetini/şikayetini/önerilerini belirlemek ve izlemek amacıyla yöntem ve mekanizmalar geliştirilmiş olup, uygulamalar gerçekleştirilmekte ve bunların sonuçları değerlendirilmektedir.

Olgunluk Düzeyi 3:Kurumun genelinde insan kaynakları yönetimi doğrultusunda uygulamalar tanımlı süreçlere uygun bir biçimde yürütülmektedir

Kanıtlar

**Dış Paydaş Memnuniyet Anketi*

**Çalışan Memnuniyet Anketi*

**Hizmet İçi Eğitim*

**Kırşehir Ahi Evran Üniversitesi Öğretim Üyeliğine Yükseltme ve Atama Yönergesi*

**2547 Sayılı Yükseköğretim Kanunu*

**657 Sayılı Devlet Memurları Kanunu*

E.2.2. Finansal kaynakların yönetimi

Toplam Cari Bütçe (gelir) = Devlet eğitim katkısı (merkezi bütçeden gelen ve araştırma-geliştirme kategorisindeki faaliyetlere ait olmayan tüm gelirler) + öğrenci gelirleri (kaynağı öğrenci olan tüm gelirler: 1. ve 2. öğretim, tezsiz yüksek lisans, yaz okulu, hizmetler/harçlar, yemek-barınma ücreti vb.) + araştırma gelirleri (devletten merkezi bütçe içinde gelen + ulusal tahsis -yarışmasız projeler-) + ulusal yarışmacı araştırma destekleri + uluslararası araştırma destekleri [özel hesap, döner sermaye, vakıftan gelen veya başkaca muhasebeleştirilen] + toplumsal katkı gelirleri (tıp, dişçilik vb.) fakültelerin sağlık hizmeti geliri [döner sermaye veya başkaca muhasebeleştirilen] + mühendislik, mimarlık vb fakültelerinin bilgi ve teknoloji transferi/projeler/uygulamalar geliri [döner sermaye veya başkaca muhasebeleştirilen] + erişkin eğitimi/yaşam boyu eğitim gelirleri + kira gelirleri + laboratuvar/deney/ölçüm vb gelirler [özel hesap, döner sermaye, vakıftan gelen veya başkaca muhasebeleştirilen] + bağışlar (devlet dışı, şartlı veya şartsız olarak üniversiteye aktarılan kaynak) ayrıntısında izlenmektedir ve kurum profiliyle ilişkilendirilmektedir.

Olgunluk Düzeyi

Kanıtlar

E.3. Bilgi Yönetim Sistemi

Bütünleşik Kalite Yönetim Sistemi anlayışının kurumumuzda uygulanması, kurum kültürünün ortak bir çatı altında toplanmasını amaçlarken, kurumun geriye dönük bilgi ve verilerinin toplanması ve kayıt altına alınmasını sağlamaktadır. Enstitümüzde kullanılan tüm bilişim sistemleri (*Öğrenci Bilgi Sistemi, Personel Bilgi Sistemi, Kamu Harcama ve Muhasebeleştirme Bilişim Sistemi, BAP Otomasyonu, e-Bütçe, Taşınır Kayıt ve Kontrol Sistemi*) bu yapının korunması, güvence altına alınması ve sürdürülebilirliğinin sağlanması için kurulmaktadır. Ayrıca üniversitemizde kalite yönetim sistemi uygulaması ile dokümantasyonda birliktelik sağlanırken, yöneticiye birimi hakkında ölçme ve izleme süreçlerini takip ve değerlendirme imkânı sunmaktadır.

E-Kampüs projesi ile kalite yönetim sistemi tek bir çatı altında toplanarak Bütünleşik Yönetim Bilgi Sistemi (BYBS) ile tüm süreçler tek bir merkezden yürütülmektedir.

E.3.1. Entegre bilgi yönetim sistemi

Kurumun önemli etkinlikleri ve süreçlerine ilişkin veriler toplanmakta, analiz edilmekte, raporlanmakta ve stratejik yönetim için kullanılmaktadır. Akademik ve idari birimlerin kullandıkları Bilgi Yönetim Sistemi entegredir ve kalite yönetim süreçlerini beslemektedir.

Olgunluk Düzeyi 4: Kurumda entegre bilgi yönetim sistemi izlenmekte ve iyileştirilmektedir.

Kanıtlar

- **Öğrenci Bilgi Sistemi*
- **Bologna Bilgi Sistemi*
- **Ek Ders Web Otomasyonu*
- **Bütünleşik Yönetim Bilgi Sistemi*
- **Enstitü Web Sayfamız*

E.3.2. Bilgi güvenliği ve güvenilirliği

Bilgi Yönetim Sistemi güvenliği, gizliliği ve güvenilirliği sağlanmıştır. Mekanizmalar izlenmekte ve iyileştirilmektedir. Uzaktan eğitim sürecinde tüm öğretimsel etkileşimin dijitalleştiği göz önünde bulundurularak öğrenci bilgileri, ders kayıtları, sınavlar ve tartışma platformu kayıtları gibi içeriklerin erişimine ilişkin güvenlik ve gizlilik tedbirleri alınmıştır.

Olgunluk Düzeyi

Kanıtlar

E.4.1. Hizmet ve malların uygunluğu, kalitesi ve sürekliliği

Kurum dışından tedarik edilen hizmetlerin tedarik süreci, uygunluk ve kalite kriterleri tanımlanmıştır, uygulanmaktadır. Performans ve memnuniyet kontrolleri yapılmaktadır ve bağlı iyileştirmeler gerçekleştirilmektedir.

Olgunluk Düzeyi

Kanıtlar

E.5. Kamuoyunu Bilgilendirme ve Hesap Verebilirlik

Enstitümüz eğitim-öğretim, araştırma-geliştirme faaliyetlerine ait verileri topluma karşı sorumluluğun bir gereği olarak WEB sayfamızda güncel tutarak kamuoyuyla paylaşmaktadır. Kamuoyuyla paylaşılan bilgiler, Enstitümüzce kullanılan Bilgi Yönetim Sistemleri verilerine göre doğruluğu, güvenilirliği ve güncelliği teyit edilerek birimizce değerlendirilip ilan edilmektedir. Üniversitemiz tarafından yapılan her türlü faaliyet, Üniversitemiz web sayfası duyurulmaktadır. Bu kapsamda gerek eğitim-öğretim ve diğer süreçlerine ilişkin etkinlikler düzenli bir şekilde yayınlanmakta ve kamuoyunun bilgisine sunulmaktadır.

E.5.1. Kamuoyunu bilgilendirme ve hesap verebilirlik

Kamuoyunu bilgilendirme ilkesel olarak benimsenmiştir, hangi kanalların nasıl kullanılacağı tasarlanmıştır, erişilebilir olarak ilan edilmiştir ve tüm bilgilendirme adımları sistematik olarak atılmaktadır. Kurum web sayfası doğru, güncel, ilgili ve kolayca erişilebilir bilgiyi vermektedir; bunun sağlanması için gerekli mekanizma mevcuttur. Kurumsal özerklik ile hesap verebilirlik kavramlarının birbirini tamamladığına ilişkin bulgular mevcuttur. İç ve dış hesap verme yöntemleri kurgulanmıştır ve uygulanmaktadır. Sistemattir, ilan edilen takvim çerçevesinde gerçekleştirilir, sorumluları nettir. Alınan geri beslemeler ile etkinliği değerlendirilmektedir. Kurumun bölgesindeki dış paydaşları, ilişkili olduğu yerel yönetimler, diğer üniversiteler, kamu kurumu kuruluşları, sivil toplum kuruluşları, sanayi ve yerel halk ile ilişkileri değerlendirilmektedir.

Olgunluk Düzeyi 3: Kurum tanımlı süreçleri doğrultusunda kamuoyunu bilgilendirme ve hesap verebilirlik mekanizmalarını işletmektedir.

Kanıtlar

**Bütünleşik Kalite Yönetim Sistemi (BYBS)*

**Kamuoyu ile paylaşılan bilgiler ile bu bilgilerin paylaşım kanalları (web sayfamız, sosyal medya ve öğretim üyelerimizin gerçekleştirmiş oldukları bilimsel çalışmalar ve seminerler)*

SONUÇ VE DEĞERLENDİRME

Üniversitemiz, 2017-2021 Stratejik Planında “*Eğitim öğretimde kaliteyi önceleyen, ulusal ve uluslararası alanda akreditasyona sahip üniversitelerden birisi olmayı*” kurumsal bir politika olarak benimsemiştir. Bu politikayla uyumlu bir biçimde Kalite Yönetim Sistemi kapsamında Enstitülerde kullanılan dokümanlarda bir standart oluşturulmuş ve tamamlanmıştır Değerlendirme neticesinde birimiz çalışanlarının kurumsal aidiyet duygusunun yerleşmiş olması, Birimde kalite kültürünün yerleşmiş olması, kullanılan formlarda standardın sağlanması, İş Akış Şemalarının oluşturulması, Bologna Sürecinde Enstitümüzde yürütülen programların derslerinin öğrenme çıktılarının ve diğer yeterlilik bilgilerinin yüksek oranda tamamlanmış olması, öğrenci alımlarında ön başvurunun on-line olarak yapılması gibi güçlü yönlerimiz belirtilmiştir. Bununla birlikte etkin bir mezun takip sisteminin olmaması, istek-öneri sisteminin etkin olarak kullanılmaması, idari personel yetersizliği, araştırma görevlisi kadrosunda öğretim elemanının olmayışı gibi konuların iyileşmeye açık yönler olarak vurgulanmıştır, öğretim üyelerimizin akademik çalışmaları ve yapmış oldukları seminerler güçlü yönlerimizdir.

2020 YILI İÇ TETKİK RAPORLARI

Değerlendirilen Birim : Fen Bilimleri Enstitüsü

Değerlendirme Tarihi : 13.11.2020

Referans Standart : TS EN ISO 9001:2015

TS EN ISO 9001:2015 Standardının 9.2 İç Tetkik Maddesinin bir gereği olarak; Birimin, kalite yönetim sisteminin şartlarına ve bu standardın şartlarına uygunluğun sağlanması ve etkili olarak uygulandığı ve sürekliliğinin sağlandığına yönelik bir denetim yapılmıştır.

A.KALİTE YÖNETİM SİSTEMİ

Güçlü Yönler

- ✓ Enstitü yönetiminin kalite süreçlerini gerçekleştirme konusunda güçlü bir kararlılığa sahip olması.
- ✓ Bütünleşik Kalite Yönetim Sisteminin Türk Standartları Enstitüsü tarafından ISO 9001:2015 Kalite Yönetim Sistem Belgesine uygunluğunun tescil edilmesi
- ✓ Kalite Yönetim Sisteminin tüm birimler tarafından benimsenmesi ve paydaşları karar alma ve iyileştirme süreçlerine etkin katılımının sağlanması
- ✓ Kalite Yönetim Sisteminin gerektirdiği, kalite süreçlerine ilişkin bilgi paylaşım ortamlarının tüm birimlerin WEB sayfalarında açık ve erişilebilir olması
- ✓ Üniversitemizin stratejik amaç ve hedeflerine yönelik süreç, faaliyet, performans ve raporlama işlemlerinde kullanılan Bütünleşik Kalite Yönetim Bilgi Sistemi (BYBS) otomasyonunun olması.
- ✓ Paydaşların görüş, öneri, şikayet ve taleplerine yönelik geri bildirimlerin alınmasını sağlayan ve iyileştirme faaliyetlerinde kullanılan Memnuniyet Yönetim Sisteminin (MYS) kullanılması.
- ✓ Kurum içi diyaloga önem verilerek güçlendirilmeye çalışılması

İyileştirmeye Açık Yönler

- Kurulmuş olan mezun izleme sisteminin etkin kullanılmaması
- Dış Paydaşlarla etkin iletişim kurmayı sağlayacak mekanizmaların azlığı

B.

EĞİTİM-ÖĞRETİM

Güçlü Yönler

- ✓ Enstitümüzde yürütülen eğitim-öğretim faaliyetleriyle ilgili süreçlerin ve iş akışlarının tanımlanmış olması.
- ✓ Üniversitemizdeki bölüm ve programlarda yeterliğe dayalı eğitim anlayışının benimsenmiş olması
- ✓ Bologna bilgi paketlerinin TYYÇ gözetilerek hazırlanmış olması.
- ✓ AYDEP
- ✓ Yeni kayıt yaptıran öğrenciler için uyum programlarının düzenlenmesi.
- ✓ Öğrenci başarısının ölçülmesinde önceden belirlenmiş program çıktılarını esas alan ölçme ve değerlendirme anlayışının benimsenmiş olması.

- ✓ Eğitim-Öğretimle ilgili öğrenci öneri, istek, memnuniyet ve şikayetlerini iletebilecekleri Memnuniyet Sistemi

İyileştirmeye Açık Yönler

- ✓ Enstitümüzde fiziki ve eğitim-öğretim altyapılarının güçlendirilmesi.
- ✓ Eğiticilerin eğitimlerine yönelik etkinliklerin düzenlenmesi.
- ✓ Eğitim kadrosunun eğitim-öğretim süreçlerine yönelik performanslarının değerlendirilmesi.

C.

ARAŞTIRMA-GELİŞTİRME

Güçlü yönler

- ✓ Enstitümüzü oluşturan Anabilim Dallarının ukdesinde güçlü bir araştırma kadrosunun bulunması.
- ✓ Araştırma geliştirme faaliyetlerinin süreç yönetim sistemi içerisinde yer alması.
- ✓ Lisansüstü eğitim-öğretim faaliyetini gerçekleştirmiş olmamız sebebiyle öğrencilerimizin sürekli araştırma ve geliştirme faaliyetleri içerisinde bulunması.

İyileştirmeye Açık Yönler

- ✓ Araştırma geliştirme performansının izlenmesi için kurulan sistemlerin istenilen düzeyde olmaması.
- ✓ Bütçe kesintilerinden dolayı BAP biriminin desteklerinin azalması

D.

TOPLUMSAL KATKI

Güçlü Yönler

- ✓ Toplumsal katkıyı yönetmek sürecine yönelik faaliyet ve gerçekleştirmelerin sürekli izlenmesine yönelik bir mekanizmanın olması.
- ✓ Toplumsal katkı sürecinin tüm birimler tarafından benimsenmiş olması ve buna yönelik farklı etkinliklerin yapılmış olması.
- ✓ Her yıl düzenli olarak yapılan Üniversite - Şehir Buluşmaları Etkinliği ile halk ile Üniversite arasında bütünleşme sağlanması.
- ✓ Enstitümüze kayıtlı öğrencilerimizin çalışmaları sonucunda ortaya çıkan alanlarına yönelik tezlerinin toplumun birçok alanına yönelik katkı sağlaması gerçeği.

İyileştirmeye Açık Yönler

- ✓ Toplumsal katkıya yönelik kaynak çeşitliliğinin sağlanması.
- ✓ Toplumsal katkı etkinliklerine paydaşların katılımının artırılması.
- ✓ Enstitümüze kayıtlı öğrencilerimizin çalışmaları sonucunda ortaya çıkan alanlarına yönelik tezlerinin toplum farkındalığının oluşturulmasındaki engeller.

E.

YÖNETİM SİSTEMİ

Güçlü Yönler

- ✓ Yeniliklere açık ve değişime duyarlı bir yönetim anlayışının olması.
- ✓ Şeffaf ve katılımcı yönetim anlayışının benimsenmiş olması
- ✓ Kalite Yönetim Sistemi ile iç kontrol eylem planının entegrasyonunun sağlanmış olması.
- ✓ Yönetimde süreç temelli bir anlayışın benimsenmiş olması.
- ✓ İnsan kaynakları politikasının bulunması ve buna bağlı süreçlerin performansının izlenmesi ve değerlendirilmesi.
- ✓ Bilgi Yönetim Sisteminin kalite yönetim süreçleriyle entegrasyonunun sağlanmış olması.
- ✓ Bilgi Yönetim Sistemi politikasının bulunması ve buna bağlı süreçlerin performansının izlenmesi ve değerlendirilmesi.
- ✓ Kurumsal hafızaya önem verilmesi ve kurumsal bilginin korunmasına yönelik bir sistemin oluşturulması.
- ✓ Şeffaflık ilkesi gereği kamuoyu ile bilgi paylaşımının yapılması.
- ✓ Çalışanların kurumsal aidiyet duygularının yüksek olması.
- ✓ Her yıl yönetimi gözden geçirme toplantıları yapılarak güçlü ve iyileşmeye açık yönlerin belirlenmiş olması.

İyileştirmeye Açık Yönler

- ✓ Çalışanların performans değerlendirmelerine yönelik sistemin olmaması.
- ✓ Takdir, tanıma ve ödüllendirme sisteminin kurumsal kültür haline getirilememesi.
- ✓ Çalışanlar ve öğrencilerin sosyal, kültürel ihtiyaçlarını (alışveriş, restoran, kuaför vb.) karşılamaya yönelik tesis ve altyapı eksikliği.
- ✓ Öğrencilerin kurumsal aidiyet düzeylerini arttıracak faaliyetlerin yapılmasında yaşanan sıkıntılar.